



A | N | C

Butlletí de l'Arxiu Nacional de Catalunya

ELS ARXIUS I L'ANY EUROPEU DEL PATRIMONI CULTURAL

El 2018 és l'Any Europeu del Patrimoni Cultural. La commemoració, aprovada pel Parlament Europeu i el Consell d'Europa el 17 de maig de 2017, vol sensibilitzar la societat sobre la història i el llegat cultural compartit i reforçar un sentiment d'identitat comú.

Per patrimoni cultural, entenem el patrimoni material, l'immaterial i el natural. Els documents d'arxiu (textuals, imatges, audiovisuals, gràfics, digitals) són patrimoni documental i formen part del patrimoni material.

L'any 2010 el Consell Internacional d'Arxius va aprovar la Declaració Universal sobre els Arxius (DUA) i el novembre de 2011 va ser adoptada per la Conferència General de la UNESCO. Segons la DUA: "Els arxius registren decisions, accions i memòria. Constitueixen un patrimoni únic i insubstituïble que es transmet de generació en generació. Els documents són gestionats des del seu origen amb la finalitat de preservar-ne el valor i el significat. Són fonts fiables d'informació que garanteixen la seguretat i la transparència de les actuacions administratives de les organitzacions. Els arxius juguen un paper essencial en el desenvolupament de la societat i contribueixen a la constitució i salvaguarda de la memòria individual i col·lectiva. L'accés lliure als arxius enriqueix el nostre coneixement de la societat, promou la democràcia, protegeix els drets de la ciutadania i millora la qualitat de vida". De la definició, se'n dedueix la importància dels arxius per a l'exercici de valors democràtics (transparència administrativa, rendició de comptes, etc.) i per a la preservació de la memòria col·lectiva i la recerca històrica. És a dir, els arxius són fonamentals per a l'objectiu de l'Any Europeu del Patrimoni Cultural: *sensibilitzar la societat sobre la història i el llegat cultural compartit i reforçar un sentiment d'identitat comú.*

Amb motiu de la commemoració d'enguany, el [Web del Departament de Cultura](#) ofereix informació sobre el patrimoni monumental, museístic, natural, [documental i audiovisual](#), immaterial, lingüístic. I, entre d'altra informació, difon totes les activitats relacionades amb l'Any del Patrimoni, com la del 9 de juny, [Dia Internacional del Arxiu](#), tot i que aquesta és una cita internacional anual que se celebra des del 2008.

Podem acordar que els arxius som patrimoni cultural, però, la ciutadania n'és prou conscient? Sap que el patrimoni documental és al seu abast? Se'l sent com a propi, com sí reconeix patrimoni d'altra naturalesa? Com ara, el jaciment arqueològic d'Empúries o el Cellar Cooperatiu de Pinell de Brai (patrimoni monumental), el MNATEC o la Fundació Miró (museístic), els espais naturals del Delta de l'Ebre o el congost de Mont-rebei (natural), els Castellans o la festa dels Tres Tombs (immaterial), el català i l'occità (lingüístic), les Homilies d'Organyà o l'obra completa de Mercè Rodoreda (bibliogràfic).

Perquè la ciutadania sigui conscient, incorpori i assumeixi el patrimoni documental dels arxius, ens cal reflexionar sobre quins arxius volem els professionals i, també, saber quins arxius vol la ciutadania. El Pla d'Arxius i Gestió Documental ha de ser una bona oportunitat.

Editorial

SUMARI

Editorial

Els Arxius i l'Any europeu del Patrimoni Cultural/ 1

Temes

Josep Marimon, Jorba i la fotografia d'una època/ 2

Restaurem : Una aproximació a la manera de fer japonesa/ 12

Noticiari

Posem més a l'abast la documentació històrica de l'Institut Agrícola Català de Sant Isidre (IACSI)/ 15

L'exposició "Llibertat! Fontserè i el cartellisme compromès (1931-1939)" un gran recurs per dinamitzar la xarxa d'arxius comarcals/ 16

La carta de serveis de l'Arxiu Nacional de Catalunya, tercera edició (2018)/ 18

La catalogació del fons bibliogràfic de Marc Aureli Vila/ 19

Publicacions/ 20

Ingressos/ 22

Agenda/ 28

JOSEP MARIMON, JORBA I LA FOTOGRAFIA D'UNA ÈPOCA

Recentment, el fons fotogràfic de Josep Marimon (ANC1-802) ha estat completament digitalitzat, catalogat i descrit, i avui dia ja és consultable en la seva totalitat al web d'Arxius en línia.

Josep Marimon i Vidal (Esparreguera, 1879 – Barcelona, 1942) fou un fotògraf amateur que s'inicià en la fotografia durant la dècada de 1910, si bé el gruix de la seva producció fotogràfica se situa en els anys vint i trenta del segle passat. Resident a Barcelona i de classe mitjana acomodada, treballava com a representant comercial en el sector tèxtil, tractant amb empreses com la barcelonina 'Volart. Encajes y Tejidos' o la sabadellenca 'Jaime Rovira Sallarés'. Però la fotografia es convertí en una de les seves grans passions, recorrent bona part de Catalunya amb la càmera, fent-se soci d'algunes de les associacions fotogràfiques més actives i importants del moment, i arribant a dominar les difícils tècniques de positivat amb procediments pigmentaris com el bromoli o el bromoli transportat.

Des dels inicis del segle XX conviuen dos tipus o categories d'aficionats a la fotografia. El primer grup –on situaríem Marimon– estava format per l'aficionat avançat, figura que ja venia del segle XIX. Es tractava d'homes i, en menor mesura, dones de classes benestants i burgeses que disposaven del temps i els mitjans econòmics per fer de la fotografia una afició seriosa. S'associaven en clubs o societats fotogràfiques on podien compartir coneixements tècnics amb d'altres membres i obtenir crítiques constructives de la seva obra. Ells mateixos revelaven i treballaven les fotografies al laboratori, per tal d'aconseguir imatges d'una gran qualitat tècnica i artística que serien exposades en els salons i concursos fotogràfics organitzats per dites entitats o reproduïts en els butlletins i revistes especialitzades de l'època.¹ El segon tipus d'aficionat sorgiria amb la revolució de la indústria fotogràfica que liderà la casa Kodak, llençant al mercat les primeres càmeres de mà a baix preu i simplificant a la mínima expressió la presa de fotografies amb l'eslògan "vostè prem el botó, nosaltres fem la resta".² El resultat fou la progressiva democratització de la pràctica fotogràfica entre les classes mitjanes i modestes. Aquest tipus d'aficionats, els anomenats 'kodakistes', utilitzaven la fotografia com una manera de preservar testimonis o records visuals de celebracions familiars, vacances i d'altres esdeveniments de la vida quotidiana, sense amoïnar-se pels aspectes tècnics, estètics i artístics que tant interessaven al primer grup d'aficionats.³

De les 3270 imatges que conformen el fons fotogràfic de Josep Marimon, 517 són fetes a Jorba, població de la comarca de l'Anoia amb la qual mantenia vincles familiars i on l'any 1923 s'hi construí una torreta d'es-tueig. Malgrat que aquestes 517 fotografies representen un modest 15'8% de la totalitat del fons –cal tenir en compte la gran extensió i la variació temàtica i topogràfica d'aquest–, pot ésser interessant centrar l'atenció en la producció jorbenca per diversos motius. D'una banda, tot apunta que Josep Marimon féu de Jorba i els seus voltants el seu camp de pràctiques, assaig i experimentació fotogràfica. Vivia i treballava a Barcelona i, si bé, com és lògic, també retratà diversos punts i esdeveniments ocorreguts a la ciutat comtal, no resulta estrany pensar que fou durant les seves vacances a Jorba quan disposà de més temps i llibertat per endinsar-se en la pràctica fotogràfica, sobretot en els estadis inicials del seu aprenentatge. En aquest sentit, l'ANC conserva una fotografia en format targeta postal de la carretera



Fig. 1. Postal amb una imatge de la carretera que surt de Jorba cap a Igualada feta per Josep Marimon l'agost de 1910. Tècnica: fotografia, aristotip de gelatina i plata d'ennegritment directe sobre paper.



Fig. 2. Revers de la postal.

que surt de Jorba en direcció a Igualada, on Marimon escriu, amb data del 13 d'agost del 1910, a la seva germana Matilde i al seu cunyat Pere Rodon:

“Volguts jermans: Aquestas vistas son fetas meas. Crech que comenso regularment. [...] espero que m'enviarás lo que't demano ben aviat donchs tinch molta gana de dedicarm a la fotografia, com mes bá mes m'agrada. Ja m'explicarás bé si s'han de rebelar y ficar igual las de bromuro que las dels prossediments del sol” (Figures 1 i 2).

D'altra banda, i com veurem a continuació, Marimon convertí Jorba i la seva gent en el teló de fons i els protagonistes d'un seguit de pràctiques fotogràfiques de caràcter divers entre les que hi identifiquem bona part dels estils o plantejaments fotogràfics de l'època. En primer lloc, i molt en sintonia amb la fotografia amateur i salonista d'aquells anys, trobem que Marimon dóna un tractament pictorialista a diverses d'aquestes fotografies. Convé, doncs, repassar breument

què entenem per Pictorialisme.

El Pictorialisme fou un moviment fotogràfic que sorgí a Europa i als Estats Units a finals del segle XIX i que buscava promoure la fotografia a la categoria d'art. Des de la proclamació de la seva invenció l'any 1839 a París, la fotografia havia estat associada als àmbits del progrés científic i tecnològic. Es considerava que disparar una càmera era un acte purament mecànic en què no hi tenien cabuda ni la creativitat ni el geni artístic, i que la imatge resultant era una mera i estricta reproducció de la realitat. Els pictorialistes volgueren combatre aquesta visió i demostrar que la imatge fotogràfica també era capaç de transmetre impressions i emocions.⁴ L'objectiu era equiparar l'estatus de la fotografia al d'altres arts com el dibuix, el gravat o l'art en majúscules, la pintura. La manera que tingueren de demostrar que la fotografia també podia tenir qualitats artístiques fou, precisament, abraçant les característiques formals i estètiques de les arts plàstiques. Adoptaren tant les te-



Fig. 3. La família Bernat fent la batuda del blat a l'era. Josep Marimon. Jorba, agost de 1932. Tècnica: fotografia, còpia al bromoli sobre paper. CAT ANC1-802 UC 2790.

màtiques com les composicions frontals i estàtiques de la pintura acadèmica, imitant també els seus acabats gràcies a l'ús de procediments pigmentaris i a la intervenció manual durant el procés de positivat al laboratori fotogràfic.⁵ Així doncs, a grans trets, la fotografia pictorialista es caracteritza per una acurada composició, l'enfocament difús de la imatge o l'ús del *flou* i la tria d'ambients atmosfèrics amb jocs de llums i ombres (Figura 3).⁶

A Espanya la pràctica de la fotografia artística o pictorialista s'inicià de manera més tardana que a la resta d'Europa, sent un fenomen plenament del segle XX.⁷ Aproximadament entre 1900 i 1920 es donà el que s'ha identificat com una primera etapa de la fotografia artística amb el nom de 'Pictorialisme poètic'. Especialment deutora dels corrents del Simbolisme i del Modernisme (*Art Nouveau* a Europa), la producció d'aquesta època trobava la inspiració en la literatura, la mitologia i les temàtiques espirituals i al·legòriques. Com a reacció a la concepció mecànica que fins llavors s'havia tingut de la fotografia, es defugia la representació de la realitat i s'intentava aconseguir imatges atemporals que tinguessin impacte dramàtic, gran càrrega emotiva i significats místics i profunds.⁸ Entre les fotografies de Josep Marimon en trobem una que clarament correspon a la temàtica d'aquest Pictorialisme poètic, malgrat haver estat feta uns anys més tard del que estableix la periodització oficial. Amb data del 12 d'agost de 1928, Marimon se serví de quatre persones cobertes amb llençols blancs per crear una composició al·legòrica en una fondalada dels afores de Jorba (Figures 4-6). La imatge

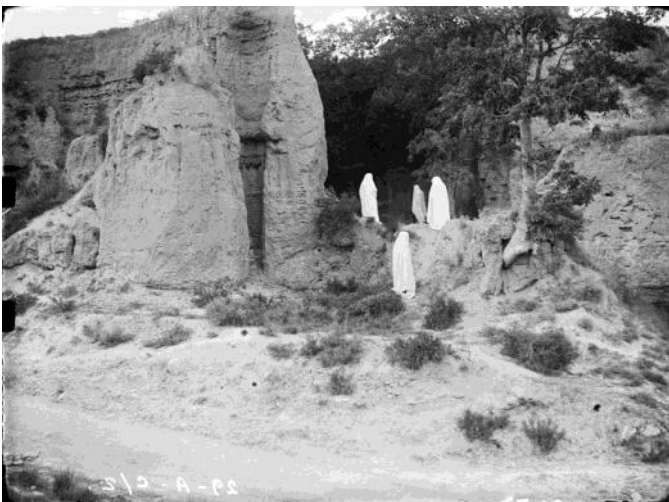


Fig. 4. Imatge de temàtica simbolista i al·legòrica. Josep Marimon. Jorba, 12 d'agost de 1928. Tècnica: fotografia, negatiu de gelatina i plata sobre placa de vidre. CAT ANC1-802 UC 3074.

presenta clares similituds amb el famós tríptic *Les Parques* que Joaquim Pla Janini realitzà entre 1915 i 1930, i en ambdues obres hi podem entreveure reminiscències de la pintura simbolista, com és el cas de *L'illa dels Morts* (1880), del pintor suís Arnold Böcklin. Tant Pla Janini com Marimon eren membres actius de l'Agupació fotogràfica de Catalunya i, de fet, és ben normal que en un ambient de diàleg i intercanvi com el que promovia l'associacionisme fotogràfic, els seus socis compartissin uns mateixos referents temàtics i estètics.

A inicis dels anys vint s'observa un canvi de temàtica en la fotografia artística. Això ha portat a distingir una segona etapa denominada 'Pictorialisme de tipus, paisatges i costums', que s'estengué fins a l'esclat de la Guerra Civil. Si bé els recursos estètics continuaren sent els mateixos que els utilitzats pel Pictorialisme po-



Fig. 5. Imatge del tríptic *Les Parques*. Joaquim Pla Janini, 1915-1930. Tècnica: fotografia, bromoli transportat sobre paper ([es conserva al MNAC, Barcelona](#)).



Fig. 6. *L'illa dels morts*. Arnold Böcklin, 1880. Tècnica: pintura, oli sobre tela ([es conserva al Kunstmuseum Basel, Suïssa](#)).



Fig. 7. *Retorn de la masia.* Josep Marimon. Jorba, 26 d'agost de 1929. Tècnica: fotografia, còpia al bromur sobre paper. CAT ANC1-802 UC 2304

ètic (frontalitat d'unes composicions molt pensades, imatges difuminades, llum sinuosa, positivats amb tècniques pigmentàries, etc.) en aquesta nova manera d'aproximar-se a la fotografia com a creació artística s'adoptaren temàtiques més reals i quotidianes, oferint-ne, però, una visió idealitzada.⁹ Els fotògrafs d'aquesta segona onada pictorialista foren participants de l'ideari de la Generació del 98, que creia que la regeneració del país passava per redescobrir i recuperar l'essència del poble espanyol, no tant entès com un ens homogeni sinó fixant-se en les variants i particularitats regionals.¹⁰ Així doncs, càmera en mà i amb un cert esperit antropològic i etnogràfic, els fotògrafs pictorialistes s'endinsaren a les seves respectives contrades per retrobar-se amb els paisatges, els tipus humans, els costums i les tradicions d'on, segons ells, emanaven el caràcter i els valors na-



Fig. 8. Revers de la fotografia on s'hi poden veure els segells dels concursos i salons fotogràfics en què participà aquesta imatge.

cionals.¹¹ Aquesta iniciativa ha de ser entesa també en un context en què el desenvolupament de les ciutats, el progrés tecnològic i industrial i, en definitiva, la voracitat de la vida moderna semblava fer perillar les formes de vida tradicionals, les quals calia documentar i preservar fotogràficament (Figura 7 i 8).¹²

Moltes de les fotografies que Josep Marimon féu a Jorba estarien inscrites dins d'aquest segon corrent pictorialista, centrat en la quotidianitat del món rural. Però en comptes de plasmar la realitat tal com se la trobava, Marimon –com tants d'altres fotògrafs amb voluntat artística– composava l'escena i orquestrava els seus protagonistes en una versió reinterpretada i un xic teatralitzada de la realitat. El resultat eren imatges de caràcter costumista (també anomenades 'escenes de gènere') en què personatges, sovint caracteritzats per respondre a un determinat arquetip, posaven per a la càmera fent un paper, immersos en activitats comunes del dia a dia de la vida al camp.¹³ Dins del conjunt de fotografies de Jorba, trobem diverses imatges d'aquest tipus. Per exemple, tenim un fotografia de l'agost de 1934 on apareixen dues noies, identificades amb els noms de Lolita i Rosita, que han anat amb càntrics a buscar aigua al riu (Figures 9 i 10). Van vestides amb faldilles llargues, mantó i mocador al cap, un tipus de vestimenta que ja no era tan habitual entre les noies joves d'aquella època. A més, dues imatges més enllà en l'àlbum de contactes tornem a tenir una fotografia del mateix dia i de les mateixes noies, aquest cop vestides amb la seva indumentària habitual i en actitud més espontània. Això ens permet confirmar la hipòtesi que la primera fotografia és una escenificació d'una realitat idealitzada, amb la voluntat de crear un bell 'quadre' o *tableau vivant* que converteixi l'antiga necessitat d'anar a buscar aigua a la font –o al riu– en una icona de la vida rural tradicional. En d'altres fotografies sovint apareix Josep Rodon Marimon ('Pepito'), nebot del fotògraf, fent de pastor o de pagès per diversos masos del municipi. En una entrevista a Josep Rodon, fill de Pepito, aquest recordà divertit com Marimon –el fotògraf– anava amb la càmera i una gran bossa plena de robes per, quan trobés l'indret idoni, caracteritzar els personatges que protagonitzaven les seves fotografies.¹⁴

Ara bé, segurament no totes les escenes que Marimon retratà a Jorba estaven creades *ex professo* ni tots els seus protagonistes eren figurants disfressats i ubicats en un context que els era aliè. Trobem d'altres fotografies que, malgrat la curosa composició i el seu marcat caràcter costumista o pintoresc, formaven part d'una realitat preexistent i independent a les maniobres



Fig. 9. Lolita i Rosita amb càntrics al riu. Josep Marimon. Jorba, 8 d'agost de 1934. Tècnica: fotografia, còpia al bromur sobre paper. CAT ANC1-802 UC 2831

de Marimon. Així doncs, per exemple, tenim una imatge on veiem uns pagesos que ell identifica com a membres de la família Bernat fent un mos i descansant a l'ombra d'una paret després d'un matí de treball al camp (Figura 11). La fotografia està ben composta i l'escena presenta el tractament característic de la pintura i la fotografia costumistes. No és possible saber quin grau d'escenificació comportà aquesta imatge, si Marimon reubicà objectes (per exemple les forques recolzades a la paret) i donà directrius posturals als pagesos, o no féu res d'això i la disposició de tot plegat és completament genuïna. En qualsevol cas, no tenim la sensació que els personatges siguin figurants disfressats interpretant un rol. A diferència de les fotografies a què fèiem referència anteriorment, on apareix el nebot de Marimon fent de model, i on certs elements el delaten, com el blanc impol·lut de la camisa, no hi ha res en aquesta imatge que ens faci pensar que les persones que hi apareixen no estan immerses en el seu dia a dia normal (Figura 12).¹⁵

Tal com ja hem apuntat, els fotògrafs del 'Pictorialisme de tipus, paisatges i costums' tingueren la voluntat de documentar la realitat etnològica i paisat-



Fig. 10. Retrat de Lolita i Rosita. Josep Marimon. Jorba, 8 d'agost de 1934. Tècnica: fotografia, negatiu de gelatina i plata sobre placa de vidre estereoscòpica. CAT ANC1-802 UC 2833

gística del món rural abans que aquesta pogués desaparèixer per sempre, engolida sota els efectes de la modernització. El corpus fotogràfic resultant, que retratava els diversos tipus humans – sovint abillats amb el vestit regional – així com les seves pràctiques, costums, tradicions i creences, ha estat considerat el precedent de la fotografia documental, que es consolidaria com a gènere fotogràfic a Europa i als Estats Units a partir de la dècada de 1930.¹⁶ De les fotografies que Josep Marimon féu a Jorba, gran part respondrien a aquesta voluntat de documentar la realitat d'un poble i la seva gent. Així doncs, trobem imatges que ens ofereixen una mostra dels diferents oficis o activitats econòmiques que mantenien ocupats als habitants de Jorba. Per exemple, podem veure a Cisquet el fuster enfeinat al seu taller, els ferrers –possiblement pare i fill– a la forja, els picapedrers treballant grans carreus al costat del riu, el pastor amb el seu ramat, els caçadors –en Roshich i en Seuba– amb les escopetes i els seus gossos, els pagesos llaurant el camp o fent la batuda del blat a l'era i les dones regant els horts o rentant la roba al riu (Figures 13-15). Seguint amb l'aspecte humà, Marimon també retratà individualment o per parelles diversos personatges de Jorba, potser amb la intenció d'oferir una mena de compendi o catàleg dels diversos tipus humans, presentats de manera arquetípica, que es podien trobar a la vila: Lluís López, el mosso d'esquadra, vestit amb l'uniforme, els “gitanets” –com Marimon els anomena–, les noies joves o l'anciana, per enumerar-ne només alguns exemples (Figures 16-18).

Marimon també fotografià els carrers, places i ra-

cons de Jorba o els diversos masos que hi havia escampats pel terme del municipi, com Els Nochs, Sant Salvador, Can Cansalada o Cal Rosich, molts dels quals avui dia estan abandonats i resten parcialment o totalment enrunats. També s'interessà per documentar, tant per dins com per fora, l'església parroquial del poble, Sant Pere de Jorba, així com les capelles i ermites del terme, i capturà amb la seva càmera diverses festivitats i esdeveniments de la vida local, com processons o balls de sardanes (Figures 19-21).

La majoria d'aquestes imatges no presenta l'elevat grau de teatralització ni la narrativitat pròpia dels *tableaux* costumistes, i tampoc sembla que moltes d'aquestes fotografies arribessin a ser mai positivades seguint l'estil pictorialista amb l'ús de filtres i procediments pigmentaris. Això ens permet deduir que Marimon féu bona part de les fotografies d'aquestes sèries de Jorba amb una voluntat principalment documental. L'objectiu era testimoniar els diversos aspectes de la vida al poble on estiujava, ara bé, oferint una visió folklòrica i romantitzada del món rural. En cap cas s'entreu en les seves imatges un ús de la fotografia com a eina de denúncia, canvi social o, simplement, reflexió, com sí que passaria més endavant quan el gènere de la fotografia documental i el reportatge social es consolidés.¹⁷

Per últim, evidentment també trobem entre les foto-



Fig. 11. Pagesos de la família Bernat fent un mos. Josep Marimon. Jorba, agost de 1932. Tècnica: fotografia, còpia de gelatina i plata sobre paper. CAT ANC1-802 UC 2793

grafies de Jorba tot un seguit d'imatges que corresponen a la categoria de la fotografia privada i familiar: la construcció de la torreta d'estiu que els Marimon tenien al poble, moments de repòs a la fresca del jardí, moments de lectura i costura al menjador o visites de familiars i amics (Figura 22). Imatges que recorden

que, en el transcurs del segle XX, la fotografia s'anà introduint de manera irreversible en la vida quotidiana de les famílies.

Així doncs, hem vist com les sèries d'imatges que Josep Marimon capturà a Jorba inclouen tot –o gairebé tot– el ventall de pràctiques fotogràfiques que existien a l'època: fotografia pictorialista, tant al·legòrica com costumista, fotografia documental i etnogràfica o fotografia familiar. És un veritable luxe poder trobar exemplars de tots aquests estils o plantejaments fotogràfics en un mateix fons que pren el municipi de Jorba i els seus habitants com a escenari i protagonistes respectivament. El de Josep Marimon és, doncs, un fons fotogràfic de gran rellevància tant per a l'estudi de la fotografia amateur de les primeres dècades del segle XX com per a conèixer la història humana, social, cultural i econòmica d'un poble i la seva comarca.

Violeta Cañigueral Casassas

Bibliografia

- HANNAVY, John (ed.). *Encyclopedia of Nineteenth-Century Photography*. New York; London: Routledge, 2008.
- INSENER, Elisabet. *La fotografia en España en el periodo de entreguerras, 1914-1939*. Girona: CCG Ediciones i CRDI, 2000.
- MARTÍNEZ, Covadonga. *Tendencias fotográficas en España entre 1900 y 1940*. Girona: CCG Ediciones i CRDI, 2008.
- WARREN, Lynne (ed.). *Encyclopedia of Twentieth-Century Photography*. New York; London: Routledge, 2006.
- ZELICH, Cristina, et. al. *La fotografía pictorialista a España, 1900-1936*. Barcelona: Fundació "La Caixa", 1998.

Notes

1. Elisabet Insenser, *La fotografía en España en el periodo de entreguerras, 1914-1939* (Girona: CCG Ediciones i CRDI, 2000), 158, 160 i 163; John Taylor, "Pictorialism" a *Encyclopedia of Nineteenth-Century Photography*, ed. John Hannavy (New York; London: Routledge, 2008), 1127 i 1128; Cristina Zelic et. al., *La fotografía pictorialista a España, 1900-1936* (Barcelona: Fundació "La Caixa", 1998), 16.
2. Elisabet Insenser, *op. cit.*, 157.
3. *Ibid.*, 158 i 163.

4. Cristina Zelic et. al., *op. cit.*, 14, 15 i 22; John Taylor, "Pictorialism" a *op. cit.* ed. John Hannavy, 1126.
5. John Taylor, "Pictorialism" a *op. cit.* ed. John Hannavy, 1126.
6. Covadonga Martínez, *Tendencias fotográficas en España entre 1900 y 1940* (Girona: CCG Ediciones i CRDI, 2008), 15.
7. *Ibid.*, 11; Cristina Zelic et. al., *op. cit.*, 14.
8. Covadonga Martínez, *op. cit.*, 22, 24 i 27; Cristina Zelic et. al., *op. cit.*, 18.
9. Covadonga Martínez, *op. cit.*, 29 i 43.
10. *Ibid.*, 22 i 29; Cristina Zelic et. al., *op. cit.*, 19.
11. Covadonga Martínez, *op. cit.*, 22 i 29; Cristina Zelic et. al., *op. cit.*, 19.
12. Covadonga Martínez, *op. cit.*, 29 i 44.
13. Stephen Petersen, "Genre" a *Encyclopedia of Nineteenth-Century Photography*, ed. John Hannavy (New York; London: Routledge, 2008), 575 i 576; Cristina Zelic et. al., *op. cit.*, 20 i 22.
14. Josep Rodon Marimon és nét de Matilde, la germana de Josep Marimon i Vidal. Ell fou qui acabaria heretant el fons fotogràfic del seu tiet-avi, i qui en féu donació a l'Arxiu Nacional de Catalunya l'any 2007. L'entrevista que l'autora mantingué amb Josep Rodon tingué lloc al cafè El Foment de Molins de Rei el 15 de març de 2018.
15. En Josep Rodon Marimon, conegut com a 'Pepito' i nebot de Josep Marimon, també passà alguns estius a Jorba però no sembla probable que hi realitzés tasques agrícoles, tal com les imatges del seu oncle intenten transmetre, retratant-lo com la figura de l'hereu a diversos masos. Ell, els seus pares i el seu germà vivien a Molins de Rei i tenien una indústria familiar de producció d'utensilis de banya, segons la informació obtinguda durant l'entrevista al seu fill, Josep Rodon Marimon.
16. Daniella Geo, "Documentary Photography" a *Encyclopedia of Twentieth-Century Photography*, ed. Lynne Warren (New York; London: Routledge, 2006), 402; Covadonga Martínez, *op. cit.*, 61, 63 i 64.
17. *Ibid.*, 63.



Fig. 12. En Pepito al mas Sant Salvador. Josep Marimon. Jorba, agost de 1930. Tècnica: fotografia, negatiu de gelatina i plata sobre placa de vidre estereoscòpica. CAT ANC1-802 UC



Fig. 13. Cisquet el fuster. Josep Marimon. Jorba, 26 d'agost de 1929. Tècnica: fotografia, negatiu de gelatina i plata sobre placa de vidre estereoscòpica. CAT ANC1-802 UC 2300



Fig. 14. Cal ferrer. Josep Marimon. Jorba, agost de 1930. Tècnica: fotografia, negatiu de gelatina i plata sobre placa de vidre estereoscòpica. CAT ANC1-802 UC 2493



Fig. 15. Títol: La minyona del metge fent la bugada a la riera. Josep Marimon. Jorba, 6 d'agost de 1929. Tècnica: fotografia, negatiu de gelatina i plata sobre placa de vidre estereoscòpica. CAT ANC1-802 UC 2281



Fig. 16. Lluís López, mosso d'esquadra. Josep Marimon. Jorba, 8 d'agost de 1934. Tècnica: fotografia, negatiu de gelatina i plata sobre placa de vidre estereoscòpica. CAT ANC1-802 UC 2838



Fig. 17. Nois d'ètnia gitana. Josep Marimon. Jorba, 8 d'agost de 1934. Tècnica: fotografia, negatiu de gelatina i plata sobre placa de vidre estereoscòpica. CAT ANC1-802 UC 2835



Fig. 18. Anciana, tia del fuster. Josep Marimon. Jorba, 8 d'agost de 1934. Tècnica: fotografia, negatiu de gelatina i plata sobre placa de vidre estereoscòpica. CAT ANC1-802 UC 2839



Fig. 19. Mas Can Cansalada. Josep Marimon. Jorba, 18 d'agost de 1926. Tècnica: fotografia, negatiu de gelatina i plata sobre placa de vidre estereoscòpica. CAT ANC1-802 UC 1443



Fig. 20. Interior de l'església de Sant Pere de Jorba. Josep Marimon. Jorba, 1924. Tècnica: fotografia en color, autocrom estereoscòpic. CAT ANC1-802 UC 2967



Fig. 22. La mare i l'esposa del fotògraf al menjador de la torreta. Josep Marimon. Jorba, 19 de març de 1930. Tècnica: fotografia, negatiu de gelatina i plata sobre placa de vidre estereoscòpic. CAT ANC1-802 UC 2395



Fig. 21. Processó a la capella de Sant Sebastià i Sant Roc. Josep Marimon. Jorba, 19 de març de 1928. Tècnica: fotografia, positiu de l'àlbum de contactes. CAT ANC1-802 Sig. antiga 1914.

CONSERVEM I RESTAUREM : UNA APROXIMACIÓ A LA MANERA DE FER JAPONESA

Les tècniques i procediments emprats en el camp de la conservació-restauració estan sempre en constant revisió, així com la incorporació de nous materials i l'adaptació de materials d'altres àmbits pel seu ús en aquest camp. Sempre oberts als canvis per tal de millorar les intervencions que es realitzen sobre els objectes que formen part del nostre patrimoni històric i cultural. Sovint, Occident va a buscar la saviesa a Orient i en aquesta ocasió es tracta de la tècnica del *Karibari*, que també dona nom a unes superfícies de treball.

Tot i que aquesta tècnica és originària de Xina, a Europa arriba a través de la manera tradicional japonesa de muntar les pintures sobre superfícies, les quals es caracteritzen per ser molt versàtils i sofertes. Al llarg del temps, aquesta mateixa tècnica de muntatge l'han utilitzat per restaurar els seus documents.¹

Les tècniques de conservació-restauració japoneses, reconegudes per la seva qualitat tècnica, s'han introduït als tallers de restauració dels països occidentals. L'ús del *Karibari* s'ha incorporat com a superfície de treball per a poder-hi realitzar diferents processos en els quals s'utilitza humitat, com la neteja humida, la consolidació i reintegració, la laminació i l'aplanat de les peces. Tots ells són molt habituals en conservació i restauració d'obra gràfica.

Aquestes superfícies permeten l'assecatge controlat per tensió de les peces en suport paper, de manera que quedin planes i estabilitzades dimensionalment. La qualitat d'aquestes taules és que deixen transpirar el vapor d'aigua però alhora repel·leixen l'aigua en estat líquid, fet que fa que la humitat s'evapori paulatinament de manera uniforme, sense que la peça hagi de mantenir-se sota pes. També permeten controlar el temps d'evaporació si la peça es cobreix, la qual hi pot estar el temps necessari per tal que s'adapti als canvis de temperatura i humitat relativa ambientals. A més a més, són fàcils de manipular, es poden col·locar en posició vertical i permeten intervenir peces de gran format ja que es poden unir diversos panells.²

La fabricació del *Karibari*³ és complexa, laboriosa i costosa econòmicament, per això el restaurador Luis Crespo proposa una taula de treball inspirada en l'original.

Luis Crespo⁴ ha introduït les eines de treball i tècniques tradicionals japoneses en la restauració d'obres sobre paper a l'estat espanyol. Ha estat professor i conferenciant a Espanya, Iberoamèrica i al Japó, participant en diversos cursos de formació sobre tècniques ja-

poneses organitzats per l'ICCROM i el *National Research Institute for Cultural Properties*.

Després de participar al curs *Introducció a la restauració de documents i obra gràfica sobre paper a la manera japonesa*, que va organitzar el Centre de Restauració de Béns Mobles de Catalunya impartit per Luis Crespo, l'Àrea de Restauració de l'ANC va decidir elaborar la taula de treball a la manera japonesa, tal i com s'està fent en altres centres de Barcelona, Madrid⁵ i València.⁶

Procés d'elaboració de les taules de treball

Aquestes taules de treball a la manera japonesa, que tenen les mateixes característiques que el *Karibari* a l'hora de fer intervencions amb humitat, són taulers de fusta fenòlica laminada i tractada amb ceres impermeabilitzants.

La fusta fenòlica laminada consisteix en successives capes molt primes de fusta, col·locades alternant l'orientació de les fibres per obtenir una major resistència, durabilitat i estabilitat dimensional per la compensació de forces. A més a més, estan unides entre si per un adhesiu fenòlic que ofereix una gran resistència a la humitat. Després d'aplicar-hi la cera, el resultat és una superfície amb certa porositat però de baixa permeabilitat.

A continuació, es descriuen els passos que hem anat seguint per l'elaboració de dues taules de treball de dimensions 125 x 122,5 x 1,8 cm cada una.⁷

Les capes de preparació les vam aplicar en ambdós costats per aconseguir un equilibri entre les tensions. És recomanable fer primer una cara, i quan estigui controlat el procediment i donin un bon resultat fer l'altra.

- Primer, vam polir tota la superfície de la taula amb paper de vidre. Vam utilitzar fulls de diferents grans; primer, un d'un gra força gruixut (120), i després, un de gra més fi (400). (Figura 1).



Fig. 1. Polit de la superfície amb paper de vidre.



Fig. 2 i 3. Aplicació de les successives capes de tint.

- Tot seguit, vam passar-hi un drap sec per tal de retirar la pols. També es pot utilitzar un aspirador si es creu convenient.
- Vam passar estopa seguint la direcció de la fibra per tancar el porus de la fusta.
- Una vegada la superfície va estar completament lliça, vam aplicar successives capes de betum de Judea per a enfosquir la fusta i poder veure els papers japonesos en el moment de dur a terme els processos de restauració. Destaquem la importància de que la dissolució del betum sigui molt diluïda perquè el tint penetri dins la fusta i no es quedi en la superfície de la taula, ja que si fos així els papers que s'hi adherissin es podrien tacar.

A la recepta original, en comptes del betum de Judea, s'aplica el *kakeshibu*.⁸ Amb ell, els resultats són molt bons, però té un cost més elevat que el betum i fa una olor molt forta les primeres vegades que s'usa. (Figures 2 i 3).

- Després, quan el tint estava sec, vam aplicar de manera circular una mà de cera microcristal·lina

amb monyeca⁹. La proporció utilitzada al taller va ser de 70 g de cera microcristal·lina per 250 ml de White Spirit, obtenint una consistència en forma de pomada. L'aplicació de cera no ha de ser excessiva i s'ha d'aplicar a una temperatura ambient confortable, més de 21° C. En aquest cas, l'aplicació de cera es va fer en dies assolellats i deixant una estona les taules al sol, prèviament, perquè sinó la cera es solidificava abans de poder estendre-la bé. (Figures 4 i 5).

Una altra opció seria preparar la cera microcristal·lina amb el betum de Judea, de manera que s'unifiquen els dos passos anteriors. Tot i que nosaltres no ho hem dut a terme, amb aquesta opció podria ser que s'obtinguessin bons resultats.

- Una vegada sec, vam repetir els primers passos: polir amb paper de vidre molt fi (400); passar un drap, en aquest cas humit i deixar assecar 24 h; i finalment, passar l'estopa.
- Vam tornar a aplicar una segona mà de cera micro-



Fig. 4 i 5. Aplicació de cera microcristal·lina amb la monyeca.

crystal·lina i ho vam deixar assecar.

- Finalment, vam passar estopa i un drap sec, fregant molt fort de manera circular per tal d'aconseguir una superfície molt fina, homogènia i brillant. (Figura 6)

Aquestes taules es poden utilitzar repetidament, si s'aprecia que comencen a estar desgastades es poden tornar a aplicar els processos de polir, tenyir i encerar segons les necessitats.



Fig. 6. – Acabat final de la taula amb l'estopa.

Si fins ara, històricament en els tallers de restauració, per alguns processos com laminar i aplanar es feien servir premses i pesos, que podien modificar la disposició de les fibres i l'aspecte del paper, a partir d'ara podem aplicar les tècniques de restauració orientals. Aquestes tècniques ens permeten ser més respectuosos amb les característiques físico-mecàniques de la peça i mantenir la textura original, sense alterar les forces internes de l'estructura del paper.

Marta Dot Soldevila
Bàrbara Viana García

Notes

1. Masato Kato i Takayuki Kimishima, 'Karibari: The Japanese drying technique'. A: *Adapt & Evolve 2015: East Asian Materials and Techniques in Western Conservation. Proceedings from the International Conference of the Icon Book & Paper Group, London 8–10 April 2015* (London, The Institute of Conservation: 2017), p. 91-98. Disponible en línia a: <https://www.icon.org.uk/node/4998/> [Consulta: 05/07/2018].
2. Ibidem.
3. Aquest documental mostra el procés d'elaboració d'un Karibari: https://youtube.com/watch?v=0rKNd2a_S5s&t=505s [Consultat el 09/07/2018].

4. Luis Crespo Arcá és conservador-restaurador de la Biblioteca Nacional de España (BNE), expert en la restauració de llibres i documents, treballa amb tècniques de restauració occidentals i orientals.

5. Crespo Arcá, Luis. "Restauració d'un plànol cianotip. Una aproximació artesano-científica". *Unicum*, 16. 2017, p. 5-16. Disponible en línia a: <<https://www.raco.cat/index.php/UNICUM/article/viewFile/332748/423532>>. [Consulta: 09/07/2018].

6. Exemple de l'aplicació de les taules de treball a la manera japonesa: Institut Valencià de Conservació i Restauració. *Laminación basada en técnicas Sōko*, 2017. <<https://www.youtube.com/watch?v=QAMitwGGaFE>>. [Consulta: 09/07/2018].

7. Al llarg del procés s'han utilitzat els equips de protecció individual segons ha convingut en cada pas, aquests han estat bata, guants de nitril, ulleres de protecció, mascareta de partícules i mascareta per a gasos i vapors orgànics.

8. Producte d'origen natural impermeabilitzant tradicionalment utilitzat al Japó a base de suc de fruita de caqui fermentat.

9. Monyeca: manyoc de cotó embolicat amb roba de cotó, que s'usa per a envernissar o aplicar i polir la cera sobre una superfície de fusta.

Noticiari

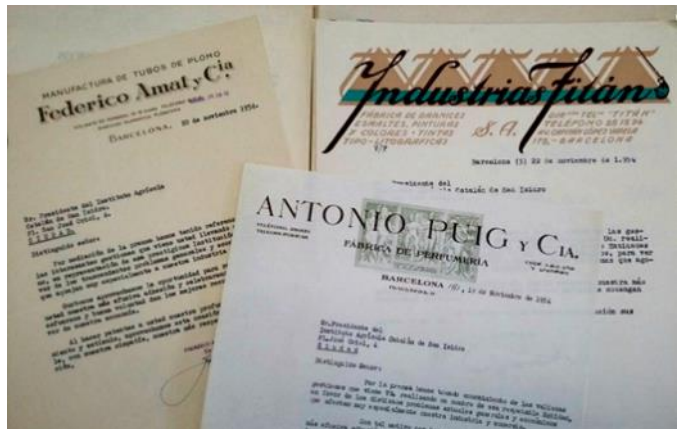
POSEM MÉS A L'ABAST LA DOCUMENTACIÓ HISTÒRICA DE L'INSTITUT AGRÍCOLA CATALÀ DE SANT ISIDRE (IACSI)

Després de molts mesos d'actuació, és plenament accessible a tots els ciutadans la documentació històrica d'un dels grans agents de la història empresarial i social agrària del nostre país durant el darrer segle i mig, l'Institut Agrícola Català de Sant Isidre. Es tracta del fons documental produït i conservat per la mateixa entitat a la seva seu de la plaça de Sant Josep Oriol de Barcelona, ingressat a l'Arxiu Nacional en dues fases, durant la primavera de 1998 i la tardor del 2011. Fundat a Barcelona el 1851, l'Institut és una de les associacions empresarials agràries més antigues d'Europa. Forma part de les grans societats civils que han vigoritzat el país i representat els seus interessos. Històricament, han format part de l'IACSI els principals empresaris agraris, pecuaris, forestals i alimentaris de Catalunya i també han figurat com a socis, altres associacions, cooperatives i organitzacions vinculades a l'agricultura. Ha participat en les altres grans entitats socials de l'àmbit comercial, econòmic i empresarial, com ara el Foment del Treball Nacional, la Federació de Petites i Mitjanes Empreses, la Cambra de Comerç i Navegació de Barcelona i altres; com a entitat fundadora de "La Caixa", ha participat en els seus òrgans de representació.

Entre 1851 i 1900 l'Institut va fundar i dirigir granges-escola, durant molts anys, pioneres en el seu gènere a la península; a partir de 1856, quan es va permetre la lliure publicació d'almanacs, n'edità, sempre en català, l'emblemàtic "Calendari del Pagès". Des de la seva fundació publicà una "Revista de Agricultura Práctica", substituïda el 1865 per la "Revista de l'Institut Agrícola de Sant Isidre", que hom publica encara. El 1860 organitzà càtedres d'agronomia, química aplicada i zootècnia, tot suplint els ensenyaments de la desapareguda Junta de Comerç. Col·laborà a afrontar el problema de la fil·loxera. Adoptà una posició regionalista davant els caciquismes locals, però un cop encetat el segle XX, l'època més influent de l'entitat, tendí a una política més conservadora. S'oposà a les lleis que milloraven la situació dels treballadors agrícoles (la llei de 1873 que habilitava la redempció de la rabassa o la llei de Contractes de Conreu de 1934) i mantingué una visió pairalista davant els problemes del camp. Durant els anys trenta s'allunyà de la Lliga Regionalista, per adherir-se al corrent polític cedista (Acció Popular Catalana). En temps del franquisme guagué d'acomodar-se a les noves estructures del

sindicalisme estatal i mirà d'influir en les disposicions del règim que afectaven el camp català, especialment en els temps més propicis de l'anomenat "desarrollismo".

Tanmateix, les circumstàncies històriques de l'entitat han fet que s'hagi conservat molt escassa documentació anterior a l'adquisició, per subscripció col·lectiva dels mateixos socis el 1932, de la seu del Palau Fiveller, a la plaça de Sant Josep Oriol de Barcelona. El que ens ha pervingut ocupa un volum de gairebé 28 metres de documentació textual, instal·lada en 277 capsos, el tractament arxivístic de la qual ha donat com a resultat la creació de 842 unitats de descripció consultables en línia. El fons documental de l'IACSI complementa d'altres, institucionals, familiars i personals dipositats també al nostre centre, com ara els de la Generalitat de Catalunya (Segona República) (CAT ANC 1- 0001), el President Macià (documentació institucional) (CAT ANC 1-0818), la Junta Provincial d'Assistència Social (Junta de Beneficència) (CAT ANC 1-0218), la Cambra Agrària Local de Sant Martí de Provençals (CAT ANC 1-0733), l'Arxiu de la Família Desvall (CAT ANC 1-1087) o la Cambra Agrària Provincial de Barcelona (CAT ANC 1-1182).



El fons aplega reglaments, actes i correspondència d'afers de la juntes de govern, documentació de les assemblees de socis, correspondència de presidència, dossiers de la secretaria general, les delegacions territorials i les comissions; estudis i propostes sobre legislació agrària; relacions, retribucions i cotitzacions socials del personal i eleccions sindicals; els grans llibres de comptabilitat (Diari, Major, balanços i estats de comptes anuals), els llibres de comptabilitat auxiliar i de caixa, facturació i documentació bancària; la documentació de l'adquisició, finançament i administració de la seu al Palau Fiveller; valuosa informació sobre les cotitzacions de diversos productes als mercats catalans; sobre la gestió de la biblioteca pròpia; monografies, publicacions periòdiques i legislació agrícola; documentació de la Càmera Oficial Sindical Agrària de Barcelona (COSA), informació d'entitats i activitats, i dossiers temàtics; correspondència general i oficial, amb sindicats i organismes oficials, telegrames, contactes i relacions; la documentació del procés de producció de la "Revista de l'Institut Agrícola Català de Sant Isidre", del butlletí i del "Calendari del Pagès", historials de l'entitat, documentació dels actes commemoratius del centenari i el 125è aniversari, activitat pública i publicacions sobre l'IACSI; relacions, moviment d'altres i baixes, cobrament de quotes i prestació de serveis als socis; celebracions de la festa anual corporativa de Sant Isidre; activitat de la "Cooperativa Agrícola de San Isidro Labrador", l'Escola d'Oleicultura de Barcelona i el Laboratori de l'Institut; activitats organitzades per l'entitat; documentació sobre les seccions (principalment, d'apicultura i viticultura) i estudis tècnics. En el seu conjunt el fons documental de l'Institut Agrícola Català de Sant Isidre conservat a l'Arxiu Nacional de Catalunya facilita una aproximació extraordinàriament rica a l'estudi de l'organització del camp català, molt especialment, durant els anys centrals del segle XX.

Miquel Pérez Latre

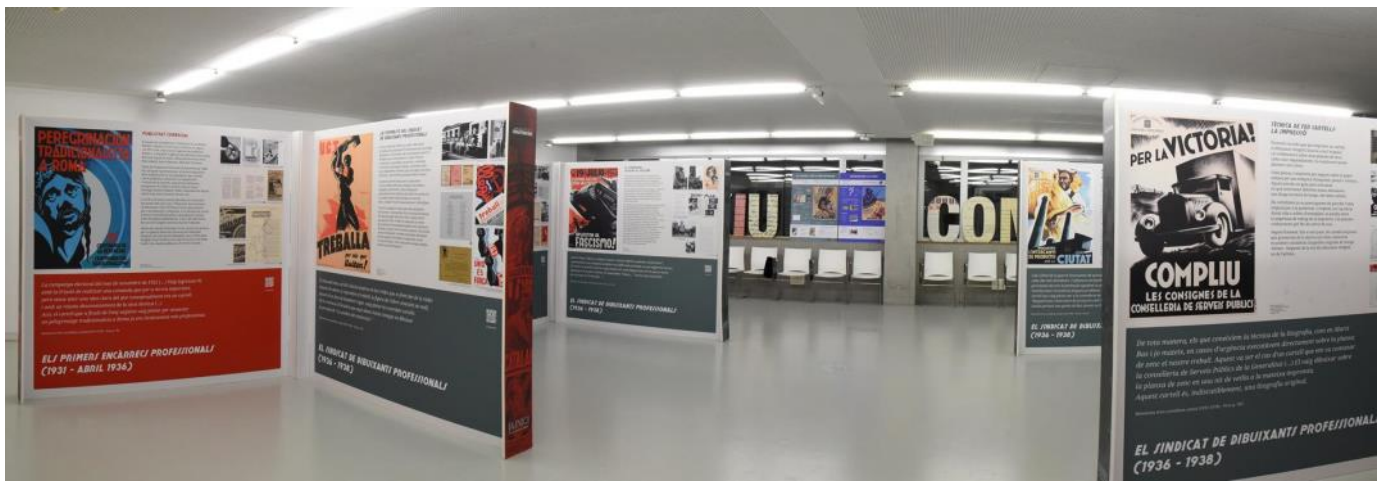
L'EXPOSICIÓ "LLIBERTAT! FONTSERÈ I EL CARTELLISME COMPROMÈS (1931-1939)" UN GRAN RECURS PER DINAMITZAR LA XARXA D'ARXIVS COMARCALS

Entre els dies 16 de gener i el 26 de febrer de 2018, l'Arxiu Comarcal del Baix Llobregat va gaudir de l'exposició produïda per l'Arxiu Nacional de Catalunya: **Libertat! Fontserè i el cartellisme compromès (1931-1939)**.

Aquesta exposició es fonamenta en els 22 cartells que Carles Fontserè va fer durant el període de la Segona República i la Guerra Civil, tanmateix, és quelcom més que una mostra de cartells. Es tracta d'una exposició que ens apropa de manera significativa al patrimoni documental.

Els cartells es presenten embolcallats d'una contextualització històrica i arxivística, amb explicacions i documents de l'època conservats a l'Arxiu Nacional de





documents de l'època conservats a l'Arxiu Nacional de Catalunya. Aquests documents estan relacionats amb els diferents temes de cada cartell (fotografies, documents textuais, altres cartells, etc.). La documentació s'acompanya del suport narratiu de les memòries de Carles Fontserè. En definitiva, una mostra que evidencia l'actuació acurada d'un arxiu.

Aquestes característiques de l'exposició fan que sigui un recurs immillorable per apropar-nos a un escenari: l'època i, en concret, els continguts que hi havia a les parets dels carrers i les places de Catalunya durant la dècada dels anys trenta. Els destinataris són el públic en general i col·lectius concrets (com la gent gran, membres d'associacions i, en especial, el món educatiu).

Des de l'Arxiu Comarcal del Baix Llobregat hem fet un esforç per aprofitar al màxim aquest recurs i per fer arribar els continguts al major nombre de persones possible. La prioritat ha estat oferir-lo a les escoles. L'atractiu de la mostra ha fet que la visitessin bastants grups escolars, alguns dels quals pertanyen a centres que mai havia visitat l'Arxiu. Això va servir perquè entréssim en contactes amb professorat que fins aleshores

no s'havia apropiat a la institució. D'aquesta manera, a més de veure l'exposició, van poder fer la visita a l'Arxiu i es van aproximar als seus continguts i funcions. Tot plegat ha contribuït a eixamplar el nombre de centres que sol·liciten les ofertes del servei educatiu.

S'han fet dues visites per a l'alumnat de quart d'E-SO i deu per als nois i noies de 2n. de batxillerat. Han passat per les instal·lacions un total de 268 alumnes de l'ensenyament reglat. El professorat va optar per diverses possibilitats, d'una banda, per fer personalment les explicacions de l'exposició, en el marc de la pròpia docència, com són els casos d'un professor de segon de batxillerat que, a través de l'exposició, va fer una classe teòrica i pràctica sobre la Segona República i la Guerra Civil (tema inclòs en la programació de l'assignatura d'història) o bé el del docent dels grups de quart d'E-SO, que va utilitzar l'exposició per treballar el sector terciari dels serveis, i en concret la publicitat. D'altra banda, altres grups han requerit les explicacions del personal de l'Arxiu.

També vam tenir els assistents d'un curs adreçat al professorat que dirigeix treballs de recerca de batxillerat, organitzat pels Serveis Territorials d'Ensenyament del Baix Llobregat. Aquest grup docent va poder treballar els materials didàctics de l'exposició. I, a partir de la mateixa mostra, va aprofundir i va debatre sobre com ajudar l'alumnat en la preparació de la defensa dels treballs de recerca.

S'han organitzat 5 visites destinades al públic en general, amb 70 persones. Una d'elles guiada directament per una de les comissàries de l'exposició, i l'altra, per l'entitat Arrels Locals, la qual cosa va permetre veure l'exposició un diumenge i implicar a una associació local en les activitats de difusió de l'Arxiu. També s'han ofert visites a col·lectius concrets, com la gent gran o bé persones d'un centre de dia. En total han vist l'exposició 524 persones.



El 15 de febrer es va gaudir d'una taula rodona amb la presència d'Àngels Bernal, subdirectora de l'Arxiu Nacional de Catalunya i una de les comissàries, i de Jesús Vila, periodista i historiador del Baix Llobregat, que va conèixer personalment a Fontserè i en va escriure una petita biografia.

En definitiva aquesta exposició ha contribuït a impulsar el servei didàctic de l'Arxiu Comarcal del Baix Llobregat perquè ha permès posar a l'abast de la comunitat educativa un recurs pedagògic de qualitat sobre la 2a. República i la Guerra Civil. També perquè, en algun cas, ha desvetllat l'interès per les fonts d'arxiu en general i, de manera especial, pels continguts i les funcions i de l'Arxiu Comarcal del Baix Llobregat.

Com a síntesi dir que paga la pena disposar d'una exposició d'aquestes característiques per l'elevada qualitat de la producció. Això permet atreure el gran públic i apropar el món de l'educació cap als arxius. Les sinèrgies entre l'Arxiu Nacional de Catalunya i els centres de la Xarxa d'Arxius Comarcals possibiliten rendibilitzar recursos econòmics i fer arribar al conjunt del país exposicions de gran vàlua i projecció.

M. Luz Retuerta

Directora de l'Arxiu Comarcal del Baix Llobregat

LA CARTA DE SERVEIS DE L'ARXIU NACIONAL DE CATALUNYA, TERCERA EDICIÓ (2018)

El passat mes de gener l'Arxiu Nacional de Catalunya (ANC) ha posat a disposició dels seus investigadors i dels ciutadans, en general, la tercera edició de la [Carta de serveis de l'Arxiu Nacional de Catalunya](#) (2018), la primera edició de la qual es va publicar el setembre del 2008.

Aquesta nova edició, la segona correspon a l'any 2012, incorpora l'actualització dels continguts, després del procés d'avaluació periòdica del grau de compliment dels compromisos adquirits i també, de l'anàlisi anual dels indicadors de seguiment.

El resultat de l'avaluació i la valoració global es publica anualment a través de la [Memòria anual del Sistema de Gestió de la Qualitat](#), que es pot consultar a la Web de l'Arxiu.

Les novetats més rellevants que presenta aquesta tercera edició de la Carta de serveis són les següents:

Vinculació a la *Llei 19/2014, del 29 de desembre, de transparència, accés a la informació pública i bon govern*, on la carta de serveis s'estableix com un instrument essencial en la prestació d'uns serveis públics de qualitat.

- Adaptació de la missió de l'arxiu al *Pla Estratègic de l'ANC* aprovat enguany.
- Actualització dels serveis.
- Actualització dels horaris de la Sala de consulta.
- Actualització de la Normativa bàsica.

La *Carta de serveis de l'Arxiu Nacional de Catalunya*, s'emmarca en el procés de manteniment d'un Sistema de Gestió de la Qualitat d'acord amb la Norma ISO 9001, amb l'objectiu de millorar la qualitat dels serveis que ofereix als seus clients.

Després de realitzar una valoració global satisfactòria de la seva implantació i de la constatació que cal continuar millorant el grau de compliment dels compromisos que no s'hagin pogut assolir plenament, l'Arxiu Nacional de Catalunya amb aquesta tercera edició de la Carta de serveis, manté una eina d'estratègia orientada a la millora contínua i a la satisfacció dels seus usuaris i usuàries.

Rosa Maria Cruellas i Serra

LA CATALOGACIÓ DEL FONS BIBLIOGRÀFIC MARC AURELI VILA

La Biblioteca de l'Arxiu Nacional de Catalunya (ANC) ha incorporat recentment un nou recurs informatiu, el catàleg del fons bibliogràfic *Marc Aureli Vila*, ampliant així el nombre de fons bibliogràfics catalogats i accessibles a tots els investigadors.

Marc Aureli Vila i Comaposada (Barcelona, 1908-2001), va iniciar-se, de la ma del seu pare, Pau Vila, en la geografia, activitat en la que va especialitzar els seus estudis de mestre a l'Escola Normal de Mestres de la Mancomunitat de Catalunya. Posteriorment, l'any 1934, es va llicenciar en Dret a la Universitat de Barcelona.

A l'Ateneu Enciclopèdic Popular va fer classes i va entrar en contacte amb alguns dels intel·lectuals més destacats del moviment català i democràtic d'aleshores que, com ell, feien de professors. Va militar a Estat Català i fou un dels membres fundadors d'Esquerra Republicana de Catalunya (1931). Va formar part del Consell de Cultura de la Generalitat Republicana. Internat en el camp de concentració de Sant Cebrià, al Rosselló, l'any 1939 va exiliar-se a Colòmbia, fins el 1943 en que establí la seva residència a Veneçuela, on va ser delegat de la Generalitat a l'exili.

Com a geògraf va ser soci fundador de la Societat Catalana de Geografia, l'any 1939. A Veneçuela va estudiar intensament la geografia del país, endinsant-se en regions poc conegudes del país. De 1944 a 1970 fou catedràtic de geografia de la Universitat Central de Veneçuela i de la Universitat Catòlica Andrés Bello.

Va publicar més de cent treballs i opuscles, tant de temàtica americana com catalana. En destaquen: *Geografia de Venezuela* (1953-1967), obra descriptiva del país en 24 volums; *Els caputxins catalans a Veneçuela* (1969); *Els municipis de Catalunya* (1983) i *Les comarques de Catalunya* (1983).

Mai va abandonar la seva activitat política. L'any 1978 retornà a Catalunya. Fou diputat del Parlament de Catalunya per Esquerra Republicana de Catalunya, entre els anys 1984 i 1988.

El fons va ingressar a l'ANC com a donació pel propi Marc Aureli Vila i posteriorment per la seva vídua. Aplega tant documentació personal com documentació produïda durant la seva activitat política a Veneçuela i la reunida fruit de l'activitat cultural i acadèmica.

La col·lecció bibliogràfica conté 947 volums, principalment monografies, a més d'alguns títols de revista i publicacions institucionals.



La major part de les publicacions que integren el fons bibliogràfic són de temàtica relacionada amb la geografia, entesa en sentit ampli, i en menor nombre relacionades amb la seva activitat política parlamentària i amb la història. En general són obres publicades al segle XX, en castellà o català, i editades a Catalunya principalment.

Hi trobem algunes produccions pròpies, com ara: *L'Home nacional* (Barcelona, 1964) *Integració i evolució de la nacionalitat catalana* (Caracas, 1969); *Por los espacios llaneros* (Caracas, 1967). També hi ha algunes obres relacionades amb l'ordenació territorial, doncs va intervenir activament en la discussió de les Lleis d'Ordenació Territorial durant la seva etapa com a diputat.

Cal destacar les obres relatives a Veneçuela, moltes de les quals publicades amb posterioritat a la seva estada a aquell país. En citem alguns exemples: *Conservación de la energía en la industria venezolana*. (Caracas, 1980); *Debate constituyente en Venezuela: ideas para una nueva Constitución* (Caracas, 1999); *Historiografía colonial de Venezuela* d' Angelina Lemmo (Caracas, 1977).

La catalogació d'aquesta col·lecció suposa disposar d'un bon recurs informatiu que complementa la consulta del fons documental *Marc Aureli Vila* i el seu estudi.

Per consultar els registres catalogràfics d'aquest fons hi podeu accedir a través de la web de [l'Arxiu Nacional de Catalunya](#), o bé mitjançant l'enllaç directe al catàleg de la Biblioteca de l'ANC dins el [catàleg de les Biblioteques Especialitzades de la Generalitat de Catalunya \(BEG\)](#), o també directament a través del catàleg de la Biblioteca de l'ANC dins del [Catàleg Col·lectiu de les Universitats de Catalunya \(CCUC\)](#).

Susana Penelo Werner

Aigües de Barcelona : 150 anys al servei de la ciutat (1867-2017) / text: Manel Martín Pascual i Fundació Agbar. Barcelona : Fundació Agbar, 2017. 298 p.

Aurora Bertrana : “el món és vostre, només us cal voluntat per a conquerir-lo” / coordina: Adriana Bàrcia. Barcelona : PEN Català, 2017. 51 p.

Aurora Bertrana : un esperit lliure i compromès / edició Arnau Albert i Josep Vall ; assessorament històric Xavier Carmaniu. Barcelona : Fundació Josep Irla, 2017. 1 fullet (24 pàgines)

BATLLORI, Miquel. **Epistolari català dels Borja** / a cura de Miquel Batllori, Joan Requesens i Maria Toldrà. Paterna-La Canyada : Edicions Tres i Quatre, 2017. 542 p.

BOSSACOMA I BUSQUETS, Pau. **Secesión e integración en la Unión Europea : Cataluña ¿nuevo Estado de la Unión?** / Pau Bossacoma Busquets. Barcelona : Generalitat de Catalunya, Institut d'Estudis d'Autogovern, 2017. 99 p.

CASAS, Jordi. **Sant Cugat 1714 : la Guerra de Successió i les seves conseqüències** / coordinació: Alba Rodríguez ; autors dels textos: Jordi Casas i Domènec Miquel. Sant Cugat del Vallès : Museus de Sant Cugat -Ajuntament de Sant Cugat del Vallès : Grup d'Estudis Locals de Sant Cugat del Vallès, 2017. 37 p.

Ciutat, monarquia i formacions estatals, segles XIII-XVIII / Ramon Grau, coord. Barcelona : Arxiu Històric de la Ciutat, 2016. 284 p. (Barcelona quaderns d'història ; 23)

Col·lecció nacional de fotografia : adquisicions 2015-2017. [Barcelona] : Generalitat de Catalunya, Departament de Cultura, 2017. 116 p.

Compendiwm Constitvcionvm Generalivm Cathaloniæ : Narcís de Sant Dionís / introducció, edició i apèndix Daniel Álvarez Gómez. Barcelona : Parlament de Catalunya : Generalitat de Catalunya, De-

partament de Justícia, 2016. 515 p. (Textos jurídics catalans ; 36. Lleis i costums ; 2/16)

DEU I BAIGUAL, Esteve. **Sabadell, 1936 : economia, societat i política** / Esteve Deu Baigual ; pròleg de Josep M. Benaül Berenguer. [Bellaterra] : Universitat Autònoma de Barcelona ; [Barcelona] : Fundació Bosch i Cardellach : Publicacions de l'Abadia de Montserrat, 2017. 303 p.

Enric Prat de la Riba (1870-1917): pensar i construir una Catalunya per al futur / coordinat per Lluís Duran i Joan Safont i Plumed. Barcelona : Fundació Revista de Catalunya, 2017. 247 p. (Edicions de la Revista de Catalunya ; 2)

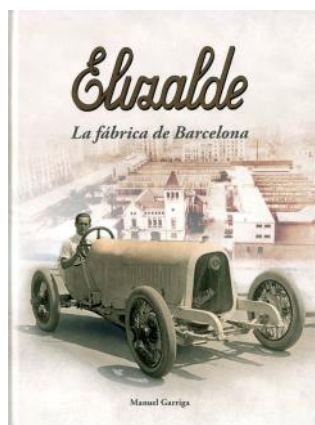
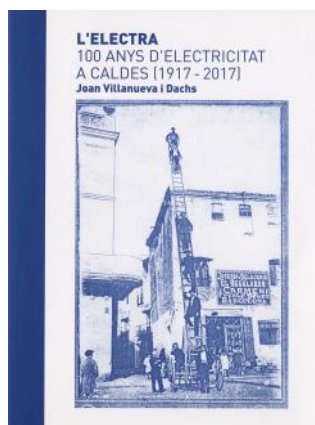
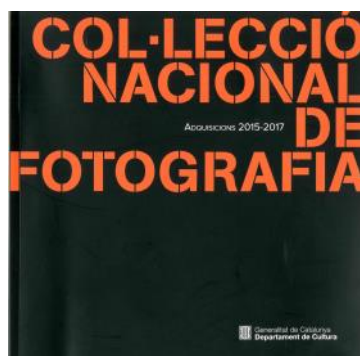
FERRÉ I TRILL, Xavier. **Joan Poblet i Teixidó : la qüestió agrària com a qüestió nacional** / Xavier Ferré Trill. Barcelona : Fundació Roca i Galès ; Valls : Cossetània, 2017. 109 p. (Col·lecció Cooperativistes Catalans ; 29)

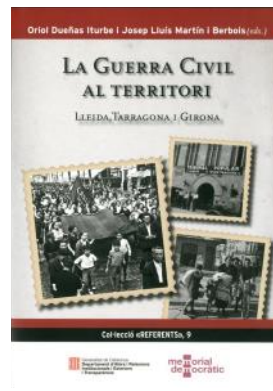
Fotografiar Girona (I) : creació, tècnica i memòria / [textos: Joan Boadas ... [et al.]]. Girona : Ajuntament de Girona. Servei de Gestió Documental, Arxius i Publicacions, DL 2017. 197 p. (Conferències a l'Arxiu Municipal ; 12)

G. K. Chesterton: cristianisme, pensament social i literatura : tria de textos / Sílvia Coll-Vinent (ed.). Barcelona : Viena Edicions, 2017. 238 p.

GARCÍA MORALES, María Jesús. **Transparencia y rendición de cuentas de las relaciones de cooperación intergubernamental en el Estado autonómico** / María Jesús García Morales. Barcelona : Generalitat de Catalunya, Institut d'Estudis de l'Autogovern, 2017. 339 p.

GARRIGA, Manuel. **Elizalde : la fàbrica de Barcelona** / Manuel Garriga. Barcelona : Fundació Elizalde, 2017. 246 p.





- GRAUS, Ramon. *L'Arquitectura del Mercat del Born* / Ramon Graus. Barcelona : Ajuntament de Barcelona, Institut de Cultura : El Born Centre de Cultura i Memòria, [2017]. 203 p.
- JORNADES EUROPEES DEL PATRIMONI (2016 : Santa Susanna, Catalunya). *El Mas Jordà de Santa Susanna des de la prehistòria fins els nostres dies. Una aproximació multidisciplinar : recull de comunicacions presentades en les Jornades Europees del Patrimoni de 17 de setembre de 2016*. Mataró : Direcció General d'Arxius, Biblioteques, Museus i Patrimoni. Arxiu Comarcal del Maresme, 2017. 167 p.
- L'Arxiu Històric Arxidiocesà de Tarragona : un projecte participatiu per al segle XXI* / Jordi Altés Martí, Manuel M. Fuentes i Gasó, Joan M. Quijada Bosch, Neus Sánchez Pié. Tarragona : SILVA editorial, 2017. 83 p. (Col·lecció Inter Primas ; 2)
- La Guerra Civil al territori : Lleida, Tarragona i Girona* / edició a cura d'Oriol Dueñas Iturbe i Josep Lluís Martín i Berbois. Barcelona : Memorial Democràtic : Departament d'Afers i Relacions Institucionals i Exteriors i Transparència, 2017. 562 p.
- La Nova articulació catalana-valenciana-balear* / coordinat per Jordi Manent i Tomàs. Barcelona : Fundació Revista de Catalunya, 2017. 281 p. (Edicions de la Revista de Catalunya ; 1)
- MARTÍNEZ FIOI, David. *L'Assemblea de Parlamentaris de 1917 i la Catalunya rebel* / David Martínez Fiol, Joan Esculies Serrat. [Barcelona] : Departament d'Afers i Relacions Institucionals i Exteriors i Transparència, 2017. 218 p.
- MORÉ AGUIRRE, David. *El Sublim i el quotidià dels fars de Catalunya : paisatge, tècnica, cultura i societat a partir dels àlbums de visites en el centenari del far de Tossa* / David Moré Aguirre. [Tossa] : Centre d'Estudis Tossencs, 2017. 463 p. (Quadern d'Estudis Tossencs ; 14)
- NOFERINI, Andrea. *El Govern de la Generalitat de Catalunya en la Unió Europea : la red de los actores* / Andrea Noferini. Barcelona : Generalitat de Catalunya, Institut d'Estudis de l'Autogovern, 2016. 182 p.
- PLANES I ALBETS, Ramon. *L'Hospital d'en Llobera : lectures d'història de Solsona* / Ramon Planes Albets ; [prefaci: Eva Serra i Puig]. Solsona : Fòrum d'Aprofundiment Democràtic ; Ajuntament de Solsona ; Consell Comarcal del Solsonès, 2016. 2 vol. en carpeta
- RODOREDA, Mercè. *Cartes de guerra i d'exili : 1934-1960* / Mercè Rodoreda ; compilació, edició i estudi per Carme Arnau. Barcelona : Fundació Mercè Rodoreda, Institut d'Estudis Catalans, 2017. 382 p. (Arxiu Mercè Rodoreda ; 7)
- ROTGER, Agnès. *Elles! : 65 dones oblidades de la història* / Agnès Rotger ; autora efemèrides: Anna-Priscila Magriñà. Barcelona : Generalitat de Catalunya, Institut Català de les Dones : Som Sàpiens Publicacions, 2017. 143 p.
- SIMPOSI "La Generalitat de Catalunya i la Guerra Civil (1936-1939)" (2016 : Barcelona, Catalunya). *A 80 anys del cop d'estat de Franco : actes del Simposi "La Generalitat de Catalunya i la Guerra Civil (1936-1939)", celebrat a Barcelona l'1, 2 i 3 de desembre de 2016* / direcció: Jaume Sobrequés i Callicó ; edició a cura d'Oriol Dueñas Iturbe i Josep Lluís Martín Berbois. Barcelona : Generalitat de Catalunya, Departament d'Afers i Relacions Institucionals i Exteriors i Transparència : Memorial Democràtic : Centre d'Història Contemporània de Catalunya, 2017. 991 p.
- SOCIETAT CORAL LA LIRA (Sant Cugat del Vallès, Catalunya). La Lira : [bmemòria d'activitats. Sant Cugat del Vallès : La Lira, [200?-]. Números anys 2011, 2013, 2015-2016
- VILÀ, Núria. *Lluís Millet i Pagès : retalls de vida : aportacions biogràfiques a través de les cartes del llegat familiar* / Núria Vilà i Miguel ; Maria Villanueva i Margalef. Masnou : l'Ajuntament, Arxiu Municipal, 2017. 166 p.
- VILLANUEVA I DACHS, Joan. *L'Electra : 100 anys d'electricitat a Caldes (1917-2017)* / textos Joan Villanueva i Dachs. Caldes de Montbui : Ajuntament de Caldes de Montbui i l'Electra, 2017. 91 p.

*Aquest apartat inclou algunes de les referències bibliogràfiques de les darreres obres rebudes a la Biblioteca procedents de compres i donatius, que estan relacionades amb l'estudi dels fons documentals que es conserven a l'Arxiu.

ÀREA DELS FONDS DE L'ADMINISTRACIÓ

FONDS DE LA GENERALITAT DE CATALUNYA

Departament de Cultura de la Generalitat de Catalunya

Manifest dels treballadors del Departament de Cultura sobre el rebuig de l'amenaça de l'aplicació de l'article 155 de la Constitució de 1978 pel govern espanyol, i el reconeixement com a autoritats legítimes del president de la Generalitat de Catalunya i del seu Govern i de la resta de les institucions representatives del poble català (24.10.2017), 1 document. Donació de la Subdirecció d'Arxius del Departament de Cultura. Lliure accés. [Fons 45, ingrés 3879]

Departament d'Ensenyament de la Generalitat de Catalunya

Expedients d'assistència econòmica per a la recerca, el desenvolupament i la innovació tecnològica. Promoció de la mobilitat del personal docent i investigador destinat a les universitats. (1989-1991), 3,1 m. Base de dades Access format d'intercanvi amb 674 registres. Transferits per l'Arxiu de la Secretaria d'Universitats i Recerca del Departament d'Empresa i Coneixement. Lliure accés, amb restriccions. [Fons 193, ingrés 3883]

Departament d'Ensenyament de la Generalitat de Catalunya

Expedients d'assistència econòmica per a la recerca, el desenvolupament i la innovació tecnològica. Suport a les activitats de recerca. (1985-1992), 4 m. Base de dades Access format d'intercanvi amb 409 registres. Transferits per l'Arxiu de la Secretaria d'Universitats i Recerca del Departament d'Empresa i Coneixement. Lliure accés, amb restriccions. [Fons 193, ingrés 3884]

Departament d'Ensenyament de la Generalitat de Catalunya

Expedients d'assistència econòmica per a la recerca, el desenvolupament i la innovació tecnològica. Suport a la innovació i la transferència de tecnologia. (1989-1992), 3,3 m. Base de dades Access format d'intercanvi amb 136 registres. Transferits per l'Arxiu de la Secretaria d'Universitats i Recerca del Departament d'Empresa i Coneixement. Lliure accés, amb restriccions. [Fons 193, ingrés 3885]

Departament d'Ensenyament de la Generalitat de Catalunya

Expedients d'assistència econòmica per a la recerca, el desenvolupament i la innovació tecnològica. Suport predoctoral. (1988-1992), 7,5 m. Base de dades Access format d'intercanvi amb 707 registres.

Transferits per l'Arxiu de la Secretaria d'Universitats i Recerca del Departament d'Empresa i Coneixement. Lliure accés, amb restriccions. [Fons 193, ingrés 3887]

Departament d'Ensenyament de la Generalitat de Catalunya

Expedients d'assistència econòmica per a la recerca, el desenvolupament i la innovació tecnològica. Suport postdoctoral. (1989-1992), 0,4 m. Base de dades Access format d'intercanvi amb 26 registres. Transferits per l'Arxiu de la Secretaria d'Universitats i Recerca del Departament d'Empresa i Coneixement. Lliure accés, amb restriccions. [Fons 193, ingrés 3888]

Departament d'Ensenyament de la Generalitat de Catalunya

Expedients d'assistència econòmica per a la recerca, el desenvolupament i la innovació tecnològica. Promoció de la mobilitat del personal de recerca i investigadors. (1989-1992), 12,3 m. Base de dades Access format d'intercanvi amb 1.063 registres. Transferits per l'Arxiu de la Secretaria d'Universitats i Recerca del Departament d'Empresa i Coneixement. Lliure accés, amb restriccions. [Fons 193, ingrés 3889]

Departament d'Ensenyament de la Generalitat de Catalunya

Expedients d'assistència econòmica per a la recerca, el desenvolupament i la innovació tecnològica. Actuacions en humanitats i ciències socials. (1987-1992), 0,8 m. Base de dades Access format d'intercanvi amb 24 registres. Transferits per l'Arxiu de la Secretaria d'Universitats i Recerca del Departament d'Empresa i Coneixement. Lliure accés, amb restriccions. [Fons 193, ingrés 3890]

Departament d'Ensenyament de la Generalitat de Catalunya

Expedients d'assistència econòmica per a la recerca, el desenvolupament i la innovació tecnològica. Programes de doctorat en empreses i altres organitzacions. (1987-1992), 2,1 m. Base de dades Access format d'intercanvi amb 133 registres. Transferits per l'Arxiu de la Secretaria d'Universitats i Recerca del Departament d'Empresa i Coneixement. Lliure accés, amb restriccions. [Fons 193, ingrés 3891]

Departament d'Ensenyament de la Generalitat de Catalunya

Expedients d'assistència econòmica per a la recerca, el desenvolupament i la innovació tecnològica. Ajuts per a activitats de divulgació científica. (1989

- 1991), 0,5 m. Base de dades Access format d'intercanvi amb 50 registres. Transferits per l'Arxiu de la Secretaria d'Universitats i Recerca del Departament d'Empresa i Coneixement. Lliure accés, amb restriccions. [Fons 193, ingrés 3892]
- Departament d'Ensenyament de la Generalitat de Catalunya*
Expedients d'assistència econòmica per a la recerca, el desenvolupament i la innovació tecnològica. Ajuts per a accions de cooperació. (1989-1992), 0,7 m. Base de dades Access format d'intercanvi amb 80 registres. Transferits per l'Arxiu de la Secretaria d'Universitats i Recerca del Departament d'Empresa i Coneixement. Lliure accés, amb restriccions. [Fons 193, ingrés 3893]
- Departament d'Ensenyament de la Generalitat de Catalunya*
Expedients d'assistència econòmica per a la recerca, el desenvolupament i la innovació tecnològica. Suport a la innovació i la transferència de tecnologia. (1989-1992), 0,3 m. Base de dades Access format d'intercanvi amb 21 registres. Transferits per l'Arxiu de la Secretaria d'Universitats i Recerca del Departament d'Empresa i Coneixement. Lliure accés, amb restriccions. [Fons 193, ingrés 3894]
- Departament d'Economia i Finances de la Generalitat de Catalunya*
Expedients de modificacions pressupostàries (1987-1989), 5,5 m. Base de dades Access format d'intercanvi amb 2.753 registres. Transferits per l'Arxiu central del Departament de la Vicepresidència i d'Economia i Hisenda. Lliure accés, amb restriccions. [Fons 203, ingrés 3906]
- Departament de la Presidència de la Generalitat de Catalunya*
Expedients d'assistència econòmica per a la recerca, el desenvolupament i la innovació tecnològica. Suport postdoctoral. (1984-1988), 0,3 m. Base de dades Access format d'intercanvi amb 25 registres. Transferits per l'Arxiu de la Secretaria d'Universitats i Recerca del Departament d'Empresa i Coneixement. Lliure accés, amb restriccions. [Fons 283, ingrés 3895]
- Departament de la Presidència de la Generalitat de Catalunya*
Expedients d'assistència econòmica per a la recerca, el desenvolupament i la innovació tecnològica. Actuacions en humanitats i ciències socials. (1987-1988), 0,3 m. Base de dades Access format d'intercanvi amb 7 registres. Transferits per l'Arxiu de la Secretaria d'Universitats i Recerca del Departament d'Empresa i Coneixement. Lliure accés, amb restriccions. [Fons 283, ingrés 3896]
- Departament de la Presidència de la Generalitat de Catalunya*
Expedients d'assistència econòmica per a la recerca, el desenvolupament i la innovació tecnològica. Programes de doctorat en empreses i altres organitzacions. (1987-1988), 0,6 m. Base de dades Access format d'intercanvi amb 44 registres. Transferits per l'Arxiu de la Secretaria d'Universitats i Recerca del Departament d'Empresa i Coneixement. Lliure accés, amb restriccions. [Fons 283, ingrés 3897]
- Departament de la Presidència de la Generalitat de Catalunya*
Expedients d'assistència econòmica per a la recerca, el desenvolupament i la innovació tecnològica. Suport a les estructures de recerca. (1985-1986), 0,1 m. Base de dades Access format d'intercanvi amb 15 registres. Transferits per l'Arxiu de la Secretaria d'Universitats i Recerca del Departament d'Empresa i Coneixement. Lliure accés, amb restriccions. [Fons 283, ingrés 3898]
- Departament de la Presidència de la Generalitat de Catalunya*
Expedients d'assistència econòmica per a la recerca, el desenvolupament i la innovació tecnològica. Suport a les activitats de recerca. (1983-1988), 0,6 m. Base de dades Access format d'intercanvi amb 34 registres. Transferits per l'Arxiu de la Secretaria d'Universitats i Recerca del Departament d'Empresa i Coneixement. Lliure accés, amb restriccions. [Fons 283, ingrés 3899]
- Departament de la Presidència de la Generalitat de Catalunya*
Expedients d'assistència econòmica per a la recerca, el desenvolupament i la innovació tecnològica. Suport a la innovació i la transferència de tecnologia. (1987-1988), 0,3 m. Base de dades Access format d'intercanvi amb 16 registres. Transferits per l'Arxiu de la Secretaria d'Universitats i Recerca del Departament d'Empresa i Coneixement. Lliure accés, amb restriccions. [Fons 283, ingrés 3900]
- Departament d'Indústria, Comerç i Turisme de la Generalitat de Catalunya*
Expedients del Registre Industrial. (1983-1998), 44 m. Base de dades Access format d'intercanvi amb 4.269 registres. Transferits per l'Arxiu central del Departament d'Empresa i Coneixement. Lliure accés, amb restriccions. [Fons 296, ingrés 3909]

Departament d'Indústria i Energia de la Generalitat de Catalunya

Expedients d'autoritzacions administratives d'instal·lacions elèctriques d'alta tensió d'ús públic. (1970-1989), 8,1 m. Base de dades Access format d'intercanvi amb 703 registres. Transferits per l'Arxiu central del Departament d'Empresa i Coneixement. Lliure accés, amb restriccions. [Fons 296, ingress 3908]

Departament de Medi Ambient de la Generalitat de Catalunya

Expedients de qualificació d'activitats classificades. (1998-2002), 35 m. Base de dades Access format d'intercanvi amb 2.839 registres. Transferits per l'Arxiu de la Secretaria de Medi Ambient i Sostenibilitat del Departament de Territori i Sostenibilitat. Lliure accés, amb restriccions. [Fons 817, ingress 3878]

FONS D'INSTITUCIONS

Junta Electoral Provincial de Barcelona

Sobres 1 i 3 de les Meses electorals. Eleccions al Parlament de Catalunya del 21 de desembre de 2017. 80,8, m. Base de dades Access format d'intercanvi extreta d'una relació en Word amb 5.880 registres. Transferits per la Junta Electoral Provincial de Barcelona. Accés restringit. [Fons 314, ingress 3911]

ÀREA DELS FONS HISTÒRICS

FONS D'ASSOCIACIONS I FUNDACIONS

Fons Fundació Serveis de Cultura Popular

Expedients de col·laboració i impuls de projectes socio-culturals molt diversos i amb tota mena d'entitats, organitzacions i persones físiques concretes de l'espai català; publicacions periòdiques, editorials, films i produccions teatrals i àudio-visuals, esdeveniments i projectes culturals i socials; dossiers del funcionament intern de la pròpia Fundació: gestió dels serveis que hi ofereix, correspondència, activitats impulsades per entitat en àmbits concrets, publicacions i programes de ràdio i suport a través de beques a la realització de tesis doctorals i altres estudis, particularment sobre educació i immigració. 1971 – 2014. 4,6 m.

Fons Il·lustre Col·legi Oficial de Titulats Mercantils i Empresarials de Barcelona

Constitució (estatuts i reglaments); òrgans de go-

vern (circulars, memòries, actes de reunions i actes d'assemblees); documentació jurídica, contractes i convenis; documentació econòmica (destaquen els informes anuals); correspondència; gestió dels col·legiats (llibres de registre, altres i baixes), torn d'ofici, documentació fiscal, cursets, seminaris i altres activitats de formació; i documentació de la Mutualitat de Previsió Social (principalment, documentació constitutiva, jurídica i econòmica). 1881 – 2014. 16 m.

Fons Unió Excursionista de Catalunya (UEC) de Barcelona

Documentació de l'Associació Joventut Excursionista Avant, el Centre Excursionista "Pàtria" i el Grup Excursionista "Isards"; organització i gestió de l'entitat i les seccions (estatuts, reglaments, llibres d'actes d'òrgans de govern, llibres i estats comptables, llibres i fitxes de socis); administració del patrimoni (seus socials i refugis de muntanya); recursos d'informació de tècnica i pràctica de l'excursionisme (Arxiu Bibliogràfic Excursionista); col·lecció fotogràfica; correspondència tramesa i rebuda; edició d'"Excursionisme" i "Senderos"; festes, aniversaris i homenatges celebrats per l'entitat; i activitats organitzades. 1906 – 2016. 9,2 m.

Fons La Xarxa. Xarxa d'Entitats Cíviques i Culturals dels Països Catalans pels Drets i les Llibertats Nacionals

Estatuts i projectes inicials; relació d'entitats adherides; comunicació de la composició de la junta al Departament de Justícia; ordres del dia i informes de les reunions del secretariat i l'assemblea ordinària; presentació de "La Xarxa", entrevista amb Enric Padrosa, membre del secretariat, butlletí i resum d'activitats anual, pronunciaments sobre l'Estatut de 2006 i la catalanofòbia; discurs de recepció del Premi Dignitat 2008; documentació de campanyes i activitats: restitució de les Quatre Columnes a Montjuïc, manifest de suport als Amics del Museu Diocesà i Comarcal de Lleida, monument al General Moragues i promoció de l'ús social de la llengua. 2001 – 2015. 0,2 m.

Fons Centre Autonomista de Dependents del Comerç i de la Indústria, Entitat Obrera (CADCI)

"Documentació Manuel Lladonosa del CADCI": "Acció del Centre Autonomista de Dependents del Comerç i de la Indústria", Barcelona Barcelona [Segona Època]: agost a desembre de 1931, any I, núm. 1 al 5; gener a desembre de 1932, any II, núm. 6 al 17 (volum relligat) i gener a desembre de 1933, any III, núm. 18 a 29 (volum relligat); i reculls d'ar-

tibles de premsa i altres documents donats per Joaquim Ferrer referents al CADCI organitzats segons els anys 1931-1934. 0,1 m.

Fons Agrupació de Supervivents de la Lleua del Biberó 41
Estatuts, actes de les assemblees generals, dossiers sobre la mort dels presidents Antoni Quintana i Francesc Bardera; retalls de premsa d'articles de memòria; dossiers anuals de la Delegació de Premsa i Propaganda (1998-2010); poesies per a ofrenes florals; candidatura al "Premio Príncipe de Asturias"; fitxes i relacions de socis; fulletons d'activitats; dossiers de les Trobades generals de germanor (1998-2010); actes de memòria del 27 de juliol a la Serra de Pàndols (2005-2014); ofrenes a Camarasa: diades de germanor de la Delegació de Sarrià (2003-2010); cartes de condol; memòries de "biberons" i treballs de recerca. 1982 – 2017. 0,7 m.

FONS COMERCIALS I D'EMPRESES

Fons Torras, Herrería y Construcciones, S.A.

Llibres actes, inventaris, llibre de caixa, registres de compres de matèria primera, copiadors de cartes, registres de clients, projectes de reforma de les instal·lacions industrials pròpies, liquidació d'impostos, importació de encenalls i ferralla, llibre de diari, assegurança obrera, entre altres. 1882 – 1985. 1,2 m.

Expedients d'importació de ferralla i encenalls, registre de facturació, registre de clients i registre de proveïdors de ferralla, entre altres. 1925 – 1985. 0,4 m.

Fons La Maquinista Terrestre y Marítima, S.A.

Lligalls numerats del 2 al 21, 3 paquets de plànols i 2 llibres de gran format amb plànols impresos. 1880 – 1930. 3 m.

FONS PERSONALS

Fons Lidia Falcón

Administració del patrimoni i agendes; expedients de clients; agendes d'advocades i comptabilitat del despatx; "Gabinete Jurídico para la Mujer, SCP"; "memòries feministes"; correspondència; documentació impresa; reculls de premsa; i guia d'entitats i recursos; biblioteca. 2000 – 2017. 3 m.

Formació acadèmica; administració del patrimoni; relacions personals i familiars; memòries, diaris i agendes; assumptes jurídics; activitat familiar (entre d'altres, d'Enriqueta O'Neill, José Bernabé Oliva i Regina Lamo Jiménez); activitat acadèmica; activitat jurídica; memòries, novel·la, assaig, estudis, tea-

tre, edició, poesia, contes i guions per a televisió; activitat periodística; viatges; correspondència; activitat política; discursos i presentacions; congressos i conferències; homenatges; notes biogràfiques autobiogràfiques; monografies i articles; reculls de premsa; invitacions; obra aliena; dossiers temàtics; i publicacions periòdiques. 1883 – 2016. 6,5 m.

Fons Leandre Colomer i Calsina

Documents identificatius dels pares i documentació acadèmica com a estudiant d'història a la Universitat i relacionada amb la tesi sobre el moviment estudiantil durant el franquisme; tasca investigadora (destaca la generada fruit de la redacció de les seves tres obres); tasca com a editor, particularment a la revista "L'Avenç"; militància al Sindicat Democràtic d'Estudiants de la Universitat de Barcelona (SDEUB) i activitat associativa; militància al PSUC; reculls de premsa i dossiers temàtics relacionats amb fets històrics de la Segona República, el primer franquisme i els primers anys de la democràcia. 1924 – 1997. 2,3 m.

Fons Xavier Cruanyes i Matas

Documentació dividida en tres blocs: a) expedients de clients del despatx professional, ordenats alfabèticament; b) expedients dels clients, ordenats per any i alfabèticament fins el 2003; c) col·lecció sencera de la revista "Món jurídic". En total aplega un miler d'expedients de clients en matèria de dret civil i altra documentació professional: gestió administrativa del despatx, actuacions com a advocat d'ofici i en processos d'arbitratge, redacció de contractes d'arrendament i denúncies davant del Col·legi d'Advocats de Barcelona per diferents motius; una petita part del fons està integrada per documents personals i familiars. 1910 – 2004. 15,3 m.

Documentació patrimonial i tributària; documentació familiar i professional, en particular expedients de clients d'Anna Cruanyes i Tor; documentació professional de Xavier Cruanyes i Matas: expedients de clients, arbitratges, minutes i correspondència; documentació associativa: activitat com a interventor a les eleccions a la presidència del Futbol Club Barcelona (1973), al Congrés de Cultura Catalana i a l'entitat Amics de la Ciutat. 1955 – 2006. 1,8 m.

Fons Josep-Lluís Delgado Vidal

Documentació del seu pare, Francisco Delgado Soriano, com a cònsol de Guatemala a Barcelona; correspondència, i memòries del Primer Banco Ahorro y Préstamo para Vivienda Familiar, S.A.

(ViviBanco); correspondència amb institucions i altres representants consulars; cartes de nomenament, llibres d'actes del consolat, de registre de residents, de "visa de pasaporte", d'emissió de còpies autèntiques i de firmes d'autoritats; documentació identificativa de diversos ciutadans guatemalencs, llibres de registre d'exportacions i manifestos de càrrega; documentació del Cos Consular acreditat a Barcelona: reglament i llistats anuals de membres i contactes; documentació d'activitats (conferències, exposicions, jornades i altres experiències de difusió) organitzades o amb participació del Consolat de Guatemala a Barcelona. 1936 – 2016. 0,9 m.

Fons Francesc Cambó

Recursos d'informació elaborats pel seu equip de secretaria. Inclou projectes de llei, retalls de premsa, informes, projectes, ponències, propostes, estudis, estadístiques, contractes, actes d'assemblees i comissions, tant d'àmbit espanyol com internacional. Aquests documents foren aplegats en reculls de diferents temàtiques relacionades amb l'economia i la política del seu temps, com a suport informatiu a la seva acció institucional: transports i comunicacions, producció i comerç, producció agrícola, minera i industrial, política econòmica, qüestions obreres i socials, comerç exterior, finances públiques, banca, moneda i canvis, mercats monetaris i de capitals, finances públiques, finances privades, proveïments, moneda de la pau, habitatge, socialitzacions, sindicalisme, socialisme, comunisme i bolxevisme, vagues, jornals, solucions i mesures de protecció al comerç i a la indústria. 1907 – 1947. 17,8 m.

Fons Josep Benet

Galerades de les obres: "El president companys, afusellat", "Joan Peiró, afusellat", "De l'esperança a la desfeta (1920-1939)" i "Manuel Carrasco i Formiguera, afusellat". 2005 – 2008. 0,7 m.

Fons Maurici Serrahima

Originals mecanoscrits de les obres: "Del passat quan era present. Dietari 1940 - 1947" volum 1. "Del passat quan era present. Dietari 1948 - 1953" volum 2. "Memòries de la guerra i de l'exili. 1936-1937" (volum 1). "Memòries de la guerra i de l'exili. 1938-1940" (volum 2). 1972 – 1978. 0,4 m.

Fons Arxiu Particular Ferran Valls i Taverner

Documentació de diverses seccions, números 4730 a 4737. 1926 – 1942. 0,1 m.

Documentació de diverses seccions, números 4767 a 4782. 1932 – 1996. 0,1 m.

Documentació de diverses seccions, números 4783 a

4791. 1834 – 1939. 0,1 m.

Documentació de diverses seccions, números 4738 a 4766. 1915 – 2014. 0,1 m.

Documentació de diverses seccions, números 4792 a 4813. 1911 – 1942. 0,1 m.

Documentació de diverses seccions, números 4814 a 4837. 1911 – 2015. 0,1 m.

COL·LECCIONS

Col·lecció de manuscrits i documents textuais solts de l'Arxiu Nacional de Catalunya

"Libro de censos pertenencientes a la capellanía de Santa Alodia en la villa de Adahuesca..." (Somontano, Aragón); llibreta en quart amb cobertes de pergami en palimpsest. 1659 – 1729. 0,1 m. Documentació de les famílies Rueda i Taboada de Cadis. 1619 – 1841. 0,1 m.

Col·lecció documental sobre la Segona República i la Guerra Civil espanyola

Documentació de Ramon Guia Prades: carnet de la Conselleria de Defensa de la Generalitat de Catalunya (13/11/1936); carnet d'afiliació a la CNT-Secció Regional Luz y Fuerza de Cataluña (18/1/1937); cartes a llapis des del front (Valls, 20, 23 i 25 de desembre de 1938) (3 unitats); targeta de visita aprofitada com a postal (24/12/1938); i cartes des del camp de concentració de Lleó (4 i 23 de febrer i 4 de març de 1939) (3 unitats). 1936 – 1939. 0,1 m.

Col·lecció Bibliogràfica de l'Arxiu Nacional de Catalunya

22 monografies sobre excursionisme a Catalunya, publicades entre 1906 i 1960. 0,4 m. "Proyecto de saneamiento del subsuelo de Barcelona". Imprenta de Henrich y Compañía, en comanda. Barcelona, 1893. 0,1 m.

Col·lecció documental sobre la repressió i la lluita anti-franquista de l'Arxiu Nacional de Catalunya

"Lluita. Portantveu del Partit Socialista d'Alliberament Nacional dels Països Catalans", número 1 (agost - setembre, 1969), mecanoscrit ciclostilat de 6 pàgines no numerades. 1969. 0,1 m.

ÀREA DELS FONDS D'IMATGE

Col·lecció de fotografies de l'Arxiu Nacional de Catalunya
Gelatina i plata acolorida emmarcada, amb el retrat d'una mare i els seus fills. 37x32 cm. Adquirits pel Pla Nacional de Fotografia l'any 2016. Aquestes peces formen part de la Col·lecció Nacional de fotografia.

Fons Andreu Tubau i Pirot

Nou ingrès d'aquest fons procedent de la família i mitjançant Arxiu Comarcal de la Cerdanya. Consta de: 1.813 negatius b/n, 1.650 negatius color, 395 diapositives, 1.500 positius b/n i 315 positius color.

Fons Foto Seguí

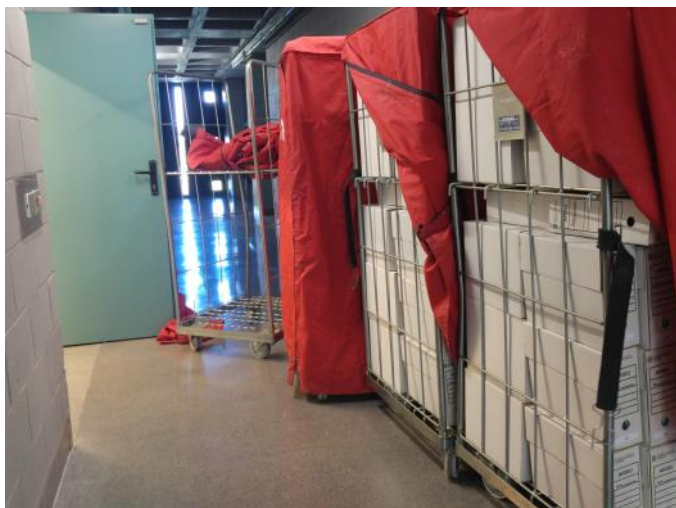
32 positius b/n originals d'època i alguna posteriors, corresponents a la visita dels Beatles a Barcelona el 3 de juliol de 1965.

Fons Montserrat Vidal i Barraquer (Arxiu Família Vidal Barraquer) (1920-1990)

Fons fotogràfic constituït per tota la producció fotogràfica de l'autora, de dels inicis al món de la fotografia fins abans de la mort i constituït per 18.000 negatius, b/n, 32 negatius color, 2.530 diapositives, 3.312 positius b/n i 4 positius color.

Fons Eduardo Centeno (1965-2010)

Fons constituït per bona part de la producció de l'autor com a fotògraf publicista i industrial, amb treball per editorials. El seu fons conté 6.298 negatius b/n, 9.770 negatius color i 4.999 diapositives.



EXPOSICIONS

“*Libertat! Fontserè i el cartellisme compromès*”

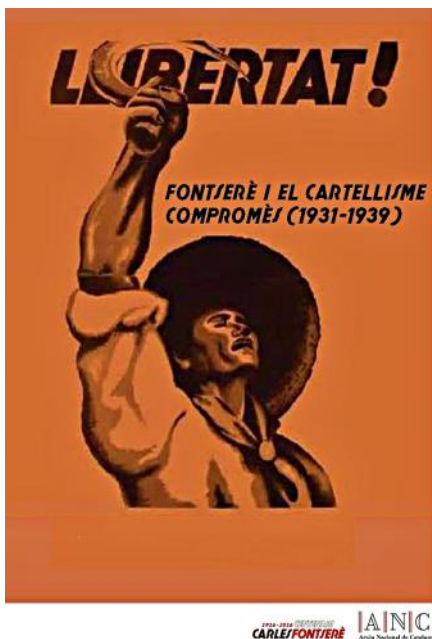
- Arxiu Comarcal del Baix Llobregat/ Clementina Arderiu, 23 08980 – Sant Feliu de Llobregat, Baix Llobregat
- Del 15 de gener al 16 de febrer de 2018

“*Els ‘Niños de la Guerra’ expliquen la seva vida, expliquen la teva història*”

- Centre Cultural de Ripollet/ Rbla. de Sant Jordi, 2-4, 08291 Ripollet del Vallès, Vallès Oriental.
- Del 8 de gener al 5 de febrer de 2018

“*All Our Yesterdays: La vida a través de l'objectiu dels primers fotògrafs d'Europa (1839-1939)*”

- Exposició a la seu de l'Arxiu Nacional de Catalunya
- Horari: de 9:00 a 20:00 de dilluns a divendres.
- Del 9 de juny de 2017 al 2 de març de 2018



Exposició fotogràfica coproduïda per l'Arxiu Nacional de Catalunya dins el projecte EuropeanaPhotography. La mostra presenta la quotidianitat europea a través de la mirada dels fotògrafs dels primers 100 anys de la fotografia (1839-1939).

“*Josep Puig i Cadafalch, arquitecte de Catalunya*”

- Museu d'Història de Catalunya
- Del 14 de desembre de 2017 al 14 d'abril de 2018

El 2017 ha estat designat Any Josep Puig i Cadafalch per la Generalitat de Catalunya en commemoració del 150è aniversari del seu naixement i el centenari del seu nomenament com a president de Catalunya des del govern de la Mancomunitat, primera forma d'autogovern català del segle XX.

Dins de les celebracions de l'Any s'inclou la present exposició, que és fruit de la col·laboració entre el **Museu d'Història de Catalunya** i l'**Arxiu Nacional de Catalunya**.



Edita:
Generalitat de Catalunya
Departament de Cultura

Arxiu Nacional de Catalunya
Carrer Jaume I, 33-51
08195 – Sant Cugat del Vallès

Direcció: Francesc Balada
Consell de Redacció: Àngels Bernal, Rosa Cruellas,
Josep Fernández, Gemma Goicoechea,
Ingrid Gómez, Imma Navarro i Francesc Olivé.

Coordinació: Francesc Olivé

Web: <http://www.anc.gencat.cat> <https://twitter.com/arxiunacional>

A/e: anc.cultura@gencat.cat <https://www.facebook.com/ArxiuNacional>

ISSN: 2013-2484
Dip. Legal: B. 27.802-2002

