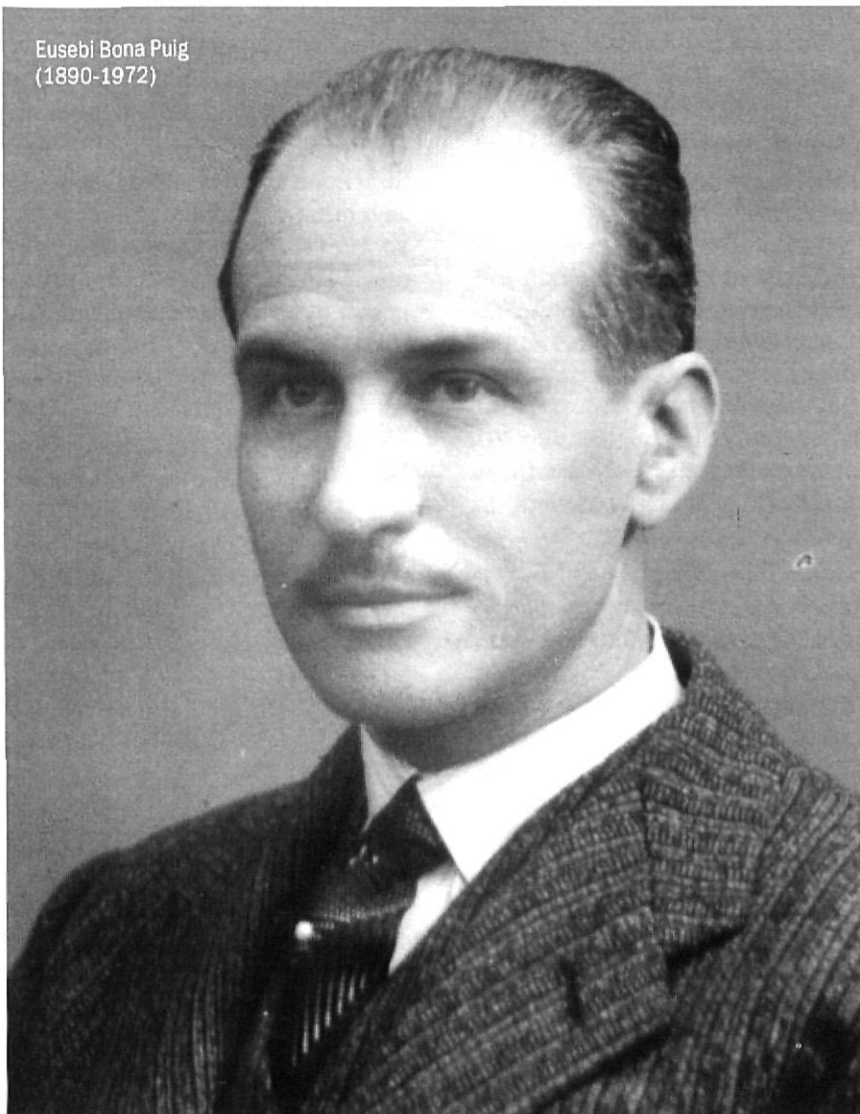


Arts

L'arquitecte begurenc Eusebi Bona i l'evolució de la seva obra

Joaquim Valentí i Fiol



Eusebi Bona Puig
(1890-1972)

Eusebi Bona i Puig (1890-1972), l'arquitecte coautor de l'edifici de Correus de Girona i també de notables obres a Barcelona i Madrid, era fill del poble de Begur. Els seus estudis d'arquitectura el portaren a ell i la seva família a residir a Barcelona i, des d'aquella ciutat, va desplegar la seva potencialitat professional. No obstant això, mai no va oblidar les seves arrels i cada estiu tornava a casa a gaudir dels encants del petit poble que el va veure néixer.

Aquest article recull els seus orígens i les seves obres més conegudes, en un intent de recordar aquest begurenc il·lustre.



Edifici de Correus i Telègrafs a Barcelona. Projectat juntament amb Enric Catà, 1916-1920.

Biografia

L'arquitecte Eusebi Bona i Puig nasqué l'any 1890 a Begur, poble on passà la seva infantesa i adolescència. Els pares de l'Eusebi Bona foren tots dos begurenès. La mare era neboda del pare i 21 anys més jove. El pare havia emigrat a Cuba de jove i tornà per casar-se amb la neboda (16 anys), per la qual cosa hagueren d'anar a Roma. El matrimoni s'establí a Cuba, on romangueren fins al 1880, que retornaren a Begur. L'any 1870, el ministre d'Ultramar Segismundo Moret li expedí el títol de «Notario público de Comercio de la plaza de Habana», per la qual cosa s'ha de pensar que el pare tingué oportunitat de fer fortuna. El matrimoni va tenir una filla cubana, quatre fills begurenès i un altre de barceloní.

En aquell temps, un títol universitari era garantia d'estabilitat econòmica i, per tant, les famílies benestants feien estudiar una carrera a cada fill. Aquest podria haver estat el motiu de l'anada a Barcelona de la família Bona. Cada any, però, retornaven a Begur a passar-hi els mesos d'estiu.

A Barcelona, el jove Eusebi, amb solament 16 anys, va començar els estudis d'arquitectura, els quals van transcórrer amb dedicació i

tranquil·litat, amb el domicili familiar a menys de 300 metres de l'Escola, en una Barcelona petita, amb tramvies i sense presses, en un ambient una mica ingenu però adient per al cultiu del gust artístic. La seva promoció fou de solament 10 arquitectes. Era l'any 1915.

El mateix any que va obtenir el títol, ja el trobem de professor a la mateixa Escola. Primer fou *auxiliar interino* i, més tard, *catedràtic*. Va impartir assignatures dels successius plans d'estudi (1914, 1933 i 1957). Des del 1957 fou *catedràtic de Projectos arquitectònics*, fins al 1961, any en què es va jubilar. Eusebi Bona també era invariablement membre del tribunal d'ingrés a l'Escola d'Arquitectura en els anys de *numerus clausus* (els anys 40 i 50). Fou el malson de molts aspirants.

Bona es va casar dos dies abans de complir 60 anys, i va morir a Barcelona el 12 d'octubre del 1972. No hi ha cap descendent. Tampoc de cap dels seus cinc germans.

L'obra gironina

A la ciutat de Girona hi ha una obra important d'Eusebi Bona: és l'edifici de Correus i Telègrafs. No és pas del tot seu aquest edifici, ja que el projecte està signat per Enric Catà i Catà

i per Eusebi Bona i Puig. Però, encara que se li n'hagi d'atribuir només un 50%, la importància i la bellesa d'aquest edifici fa del jove Bona un arquitecte notable.

L'obra els fou concedida a través d'un concurs públic.

A *La Gaceta* trobem la «Real orden de 10 de junio de 1916. Aprobando el proyecto presentado por los arquitectos D. Enrique Catà i Catà y D. Eusebio Bona Puig para construir un edificio destinado a los servicios de Correos y Telégrafos en Girona».

Enric Catà va obtenir el títol l'any 1903, en una promoció de solament quatre arquitectes. Va ser professor numerari i catedràtic a l'Escola de Barcelona, on va exercir la docència fins al 1937. Eusebi Bona era, doncs, un deixeble seu i tenia 26 anys quan, tots dos junts, van presentar a concurs el projecte del bell edifici de la Gran Via. Si Enric Catà disposava de més experiència professional, Bona havia de posar-hi la il·lusió i l'entusiasme de la joventut. Sigui com sigui, el resultat de tot plegat el tenim en l'edifici de Correus de la Gran Via: un gran edifici, equilibrat i alhora funcional, de planta i dos pisos, amb una cúpula centrada de color groc voltada de columnes; la façana de la primera planta és tota de pedra, mentre que la dels dos pisos és feta amb una combinació de pedra i maó. S'hi entra pujant uns graons també de pedra; la portalada es perllonga cap amunt, amb grups escultòrics. Aquest bell edifici va substituir les oficines de «Correus Vells», al capdavant del carrer de la Força. Al concurs de projectes, també hi va presentar el seu l'arquitecte Rafael Masó i Valentí (1880-1935). Aquest projecte es pogué veure al principi dels anys noranta en una exposició que, amb el nom d'«El Noucentisme, un projecte de modernitat», tingué

L'obra de joventut més important d'Eusebi Bona és l'edifici de Correus de Girona, equilibrat i funcional alhora

lloc al Centre de Cultura Contemporània de Barcelona. Era un edifici d'estil noucentista, com totes les seves obres, molt bonic però que no va guanyar el concurs. No hi ha dubte que avui seria una joia del noucentisme.

Altres obres gironines de Bona són quasi totes a Begur: el xalet de Joan Ventosa i Calvell, a Aiguablava; la casa de Balagué i Calicó, a Sa Tuna (1947); la de Josep Ralló i Ferriol, a Begur (1960); la Residència Marpic, de Fornells (1954) i moltes d'altres entre les quals hi ha la casa pròpia a Sa Tuna, certament no gaire reeixida, de la qual l'escriptor Josep Pla digué que s'assemblava a una cotxera de tramvies.

L'obra barcelonina

És la més nombrosa i important. Hom troba obres seves a l'Eixample, a la Diagonal, a Sant Gervasi, etc. Va viure els anys en què la Barcelona

Edifici de La Unión y el Fénix al passeig de Gràcia de Barcelona, 1927.



extramurs era una oferta de sòl edificable abundant. Encara no havien sorgit els promotors i els edificis eren propietat d'un sol amo. Els encàrrecs els feien, doncs, persones adinerades que sovint destinaven l'edifici a lloguer. En són exemples la casa de Jaume Mateu, Alí Bei, 11 (1927, premi Ajuntament); la casa de Vicens Montal, Diagonal, 550 (1928); el Bloc Residencial del Frare Negre, (1935) a Balmes/P. Sant Gervasi; les cases de Rita Llovet, Xammar, Puja-des-Jorba, Lluís Rocamora i tantes d'altres.

També projectà edificis per a companyies importants, com La Unión y el Fénix i Banco Español de Crédito, amb seus i oficines a molts llocs d'arreu d'Espanya. Foren clients d'Eusebi Bona empreses industrials importants com Nestlé, Pirelli, Damm, Ford Motor Ibérica, Elizalde, SAFA (Blanes), Llobet-Guri (Calella), La Farga Lacambra i moltes d'altres, a voltes amb construccions a diversos indrets. També són obra seva l'antic camp de les Corts del FC Barcelona, amb les successives ampliacions, l'Escola Superior d'Arquitectura a la Zona Universitària (1954-1960), la d'Aparelladors, la de Nàutica, el Manantial La Mina de Caldes de Malavella, el Palau de Projeccions de Montjuïc (1929), Correus de Saragossa (1917), el Monumento a los Caídos de la Diagonal de Barcelona (1939), l'escorxador de Mataró (1934), etc.

També va condicionar la finca dels Güell a Pedralbes per convertir-la en l'actual Palau Reial, si bé ho feu conjuntament amb el conegut arquitecte F. de P. Nebot. Intervingué en la reforma del Liceu, el projecte d'alguns cinemes, esglésies, panteons funeraris, etc. Finalment, s'ha d'esmentar alguna actuació de tipus urbanístic, com el Pla Parcial de la Diagonal, amb el projecte

d'un grup residencial a la plaça de Pius XII (1950).

L'obra d'Eusebi Bona és veritablement important. La relació anterior no és altra cosa que una breu tria feta d'entre les més de 600 fitxes que ha hagut de menester la catalogació de les seves obres a l'Arxiu Històric del Col·legi d'Arquitectes de Catalunya (Demarcació de Barcelona) a qui agraïm la seva col·laboració. És un fet conegut que l'arquitecte Bona, malgrat la seva prolífica obra, evocava sovint el bell edifici de Correus de Girona, posant-lo com a exemple: ¿no serà que n'hi correspon més del 50%, de la seva paternitat?

El llenguatge arquitectònic

Eusebi Bona, com tots els arquitectes, hagué de projectar les seves obres d'acord amb les tendències artístiques del moment i emprar les tecnologies i els materials de la seva època; també hagué d'adaptar-se a les turbulències polítiques, socials i econòmiques. Hi hagué de tot en els 53 anys que van del 1915 al 1968.

Quan començà l'activitat professional, l'any 1915, ja havia fet fallida l'arquitectura modernista, que era blasmada, fins i tot, dins els cercles docents. Hauríem de dir que llavors Bona es trobà immersit dins el corrent noucentista. Però, si bé la norma clàssica i la reacció enfront de la fantasia desbordada del modernisme varen presidir la manera de projectar els seus edificis, no se'l pot pas considerar un arquitecte noucentista a l'estil, per exemple, del nostre Rafael Masó i Valentí. Tampoc va formar part de cap dels corrents d'avantguarda que, com el GATPAC i d'altres varen estar presents al llarg de la seva vida professional.

L'arquitectura d'Eusebi Bona, doncs, cau de ple dins el classicisme,

Llavors, aquest corrent acadèmic era ben present a Catalunya i també als països més avançats com Anglaterra, França, els Estats Units i, sobretot, Alemanya. La utilització del repertori acadèmic, amb columnes, frisos i altres elements de l'arquitectura clàssica el trobem invariablement en les seves obres, sobretot en les primerenques.

L'exemple emblemàtic del classicisme primerenc de Bona és, sens dubte, el palau de La Unión y el Fénix, al Passeig de Gràcia (1927). L'enorme façana del xafrà amb el carrer Diputació és ben farcida de columnes, balustrades, grups escultòrics, balcons, finestres i pinacles, tot aixoplugat per una coberta esfèrica coronada amb una cúpula sobre columnes que sosté l'enorme au Fénix que ressurgeix de les cendres i amb un noi que saluda braç enlaire. L'interior d'aquest palau és molt sumptuós i no desentona pas gens amb la façana; és un exemple del traspàs arquitectònic des del temple al palau laic. Bona és

l'autor d'un altre seu del Fénix a Madrid, amb una façana ben igual que la de Barcelona, i instal·lat també en un xafrà important.

Aquest model dels primers anys va anar evolucionant: en conservà el classicisme, però apaivagà la primitiva estridència. Les columnes ja no eren d'ordre corinti: cada cop esdevenien més petites i simplificades. El mateix s'ha de dir de la resta de components del repertori acadèmic: s'anaren fent més i més esquemàtics i petits, fins a desaparèixer.

Un exemple del que diem i que s'hauria de situar a la meitat de la seva evolució estilística (1940-1943) és la seu del Banco Español de Crédito del núm. 10 a la plaça de Catalunya. Ocupa el lloc on hi havia hagut el cèlebre Hotel Colon, escenari modernista de prestigioses tertúlies literàries i d'esdeveniments històrics el 1934 i el 1936. La responsabilitat de substituir aquell edifici emblemàtic per una obra pròpia no va pas espantar Eusebi Bona. La polèmica, però, no hi va faltar, mentre ell anava dient: «És que jo sóc grec..., sóc grec!» (li ho vaig sentir dir a Sa Tuna).

L'edifici, tot i ser ben grec, no es pot pas comparar amb la seu del Fénix. És d'un classicisme força esmorteït, amb menys columnes, balustrades i frisos; n'hi ha menys i tot és més petit. El classicisme l'hauríem de buscar més en l'harmonia de les proporcions i l'austeritat del conjunt. Bona va tenir cura de no fer res estrident en un lloc tan vistós, sobretot en estar al costat de l'edifici de Puig i Cadafalch, que completa la part alta de la plaça. Va fer-li la torre a un costat, que quedà d'aquesta manera centrada en el conjunt dels dos edificis; va seguir les alineacions de les obertures i de la coberta i, fins i tot, va reproduir, dins la diversitat d'estils, els elements del mòdul. Tot plegat, però, malgrat

la innegable correcció formal i conceptual, produeix una sensació de fredor. Aquest edifici, en estar situat a la part de la muntanya de la plaça de Catalunya, té molt bona perspectiva. Es pot contemplar molt bé fins i tot des de la part alta de la Rambla.

Finalment, escollirem l'edifici de la seu de la multinacional Nestlé, al carrer d'Aragó núm. 244-248, com a exemple final de la seva evolució conceptual. Fou bastit el 1956, quan encara passaven els trens de vapor per la rasa del tuig del carrer; més tard, fou la seu de la Conselleria de Política Territorial i Obres Públiques de la Generalitat. Aquest bell edifici ja no té columnes, llevat de les vuit que suporten la marquesina de l'últim pis i que estan fins i tot privades de capitell. Tota la façana és plena de grans finestrals apaïats sense cap requadre i agrupats hàbilment, amb la planta baixa i l'últim pis que es diferencien de la resta i que produeix una agradable sensació de serenor.

Amb aquests tres exemples queda exposada l'evolució d'un llenguatge arquitectònic que, sortint del classicisme acadèmic, es va anar fent funcional, es va anar esquematitzant, simplificant i, en definitiva, modernitzant. L'arquitectura d'Eusebi Bona ha estat molt polemitzada per les generacions d'arquitectes joves.

Causas tecnològiques de l'evolució estilística

En primer lloc trobem la disponibilitat successiva de nous materials que el procés tecnològic no ha parlat mai de posar a disposició d'arquitectes i d'altres professionals. D'entre tots sobresurt el formigó armat, per la seva importància i la seva implantació generalitzada i definitiva a casa nostra, la qual tingué lloc dins els anys de vida professional d'Eusebi Bona.

Edifici i plànol de la façana per a la companyia Nestlé al carrer d'Aragó. Barcelona, 1935.



Eusebi Bona va projectar les seves obres d'acord amb les tendències artístiques, els materials i les tecnologies de la seva època



Banco Español de Crédito a la Plaça de Catalunya de Barcelona, 1939-1948.

Hom projecta les construccions de formigó armat de manera que el formigó absorbeixi els esforços de compressió, mentre que el ferro (l'armadura) aguanta els de tracció. Aquesta tècnica, que ha arraconat les antigues parets mestres i s'utilitza en totes les construccions modernes, té un paper cabdal en l'evolució de l'arquitectura i l'enginyeria. El formigó armat ens sembla cosa natural i de sempre, de tan avesats que hi estem. Però s'ha de pensar que és el fruit d'un llarg procés d'evolució tecnològica. El pòrtland en abundància solament s'obtingué després de l'invent dels grans forns giratoris i la tècnica del carbó polvoritzat; el ferro, després dels forns Martin-Siemens i les instal·lacions de colada contínua. Tot plegat avui ja és obsolet i ha estat substituït per la via seca amb forns verticals en el pòrtland i els convertidors LD en la siderúrgica, amb la qual cosa s'obté, encara, una major producció.

Bona s'hagué d'anar adaptant a la creixent disponibilitat de ferro i de pòrtland i anar canviant els seus criteris, fins al punt d'haver de deixar de banda el repertori acadèmic, el qual

ja no s'avenia amb les noves tècniques, que permetien construir espais més amples i lluminosos amb menys columnes i parets mestres, i emprant estructures més lleugeres. A més a més sorgiren altres innovacions com la ceràmica (rajols) buida, feta amb les modernes màquines d'extrusió al buit i cuites en forns de túnel, que substituïren el maó massís que feien les antigues bòbiles; els forjats fets amb biguetes de formigó armat pretensat i peces de ceràmica, etc.

Esmentem, finalment, l'invent a final dels anys 50 d'un pòrtland de ràpid enduriment amb lliurament de calor, que feia possible desencofrar al cap de poc temps i treballar a l'hivern. S'emprà, sobretot, en les fàbriques de biguetes, ja que, en poder desencofrar més aviat, s'augmentava la producció. Aquest ciment s'obtenia a altes temperatures i se'l coneixia amb el nom de «ciment fos» i també amb el de «ciment aluminós». Complia totes les proves de resistència, però no es podia saber el que passaria al cap de quaranta anys en els ambients d'humitat. Ara sabem que es descompon i diem que l'edifici pateix d'aluminosi...

L'obra d'Eusebi Bona en el context històric urbà

Durant els més de cinquanta anys que Eusebi Bona va exercir la professió, les circumstàncies polítiques, econòmiques i socials del país van anar variant. Davant de cada canvi, l'arquitecte s'emmotllava per avançar, replantejar actituds, adoptar noves solucions tècniques, etc.

En primer lloc, s'ha d'esmentar l'abandó del nucli antic de Barcelona i el trasllat a la part alta de la ciutat amb la substitució de la població de Ciutat Vella.

Esmentarem també la influència de l'evolució del cicle econòmic, els diners dels indians i els períodes de postguerra: l'eufòria posterior a la primera guerra mundial, amb la disbauxa dels anys 20 i les crisis econòmiques que vingueren tot seguit. Els anys de guerra civil i la precarietat generalitzada dels anys de l'autarquia. L'establiment de la venda per pisos i les places de pàrquing als soterranis, inexistents i impensables poc temps abans. També circumstàncies purament polítiques, com la crisi del 1917, el període de la Dictadura, el de la II República, el franquisme... El concepte inicial derivat de l'Exposició del 1929: la gran eixampla barcelonina esperant ser edificada; tot es va anar revisant. Aparegueren les successives lleis del sòl i l'urbanisme va influir en la construcció dels edificis.

No hi ha dubte que la vida professional de Bona, des del 1915 fins el 1968, ha estat un exemple d'adaptació intel·ligent a la dinàmica política, social i econòmica del segle XX, però també ha estat el resultat d'un lliurament intens a la seva professió assistit d'una excel·lent dotació personal per a l'arquitectura.

Joaquim Valentí i Fiol és doctor enginyer industrial.